

ICF/ICF-CY utbildningsmaterial

Del 2 – kodning
Version 2.0

Denna publikation skyddas av upphovsrättslagen. Vid citat ska källan uppges. För att återge bilder, fotografier och illustrationer krävs upphovsmannens tillstånd.

Publikationen finns som pdf på Socialstyrelsens webbplats. Publikationen kan också tas fram i alternativt format på begäran. Frågor om alternativa format skickas till alternativaformat@socialstyrelsen.se

Artikelnummer 2016-2-18 Del 2
Publicerad www.socialstyrelsen.se, februari 2016

Förord

Flera verksamhetsföreträdare har efterfrågat ett nationellt utbildningsmaterial om ICF/ICF-CY för att öka kunskapen inom den egna verksamheten.

Detta utbildningsmaterial omfattar huvudklassifikationen Internationell klassifikation av funktionstillstånd, funktionshinder och hälsa (ICF), som är utgiven av WHO 2001, samt barn- och ungdomsversionen ICF-CY (WHO 2007). Syftet är att sprida information om ICF/ICF-CY inom vård, omsorg och relaterade verksamheter och därmed inspirera till praktisk användning.

Materialet består av följande tre delar:

- Del 1 Introduktion, modell, struktur och innehåll
- Del 2 Kodning
- Del 3 Mappingsregler

Materialet innehåller ett antal bilder med tillhörande text. Bilderna ska användas tillsammans med den fullständiga versionen av ICF/ICF-CY som finns på Socialstyrelsens webbplats. Bilderna kan laddas ner som powerpointpresentation från Socialstyrelsens hemsida.

Denna version 2.0 (2016) är en uppdatering av tidigare publicerat informationsmaterial om ICF/ICF-CY (del 1 och 2) som publicerades 2011. Ann-Helene Almborg, Socialstyrelsen, har genomfört uppdateringen och vidareutveckling. Del 1 och 2 (version 1.0) utvecklades i samarbete med bl.a. Vedrana Bolic och Lena Haglund, Linköpings universitet.

Socialstyrelsen hoppas att materialet ska inspirera många yrkesverksamma och studerande inom vård- och omsorgsområdet att använda ICF/ICF-CY inom olika verksamheter och för olika praktiska tillämpningar

Kristina Bränd Persson
Enhetschef
Klassifikationer och terminologi
Avdelningen för statistik och jämförelser

Innehåll

Förord	3
2.1 Del 2 Kodning.....	6
2.2 Introduktion om kodning	7
2.3 Allmänna riktlinjer för kodning	8
2.4 Att koda positiva och negativa aspekter	9
2.5 Att koda komponent och nivå.....	10
2.6 Att koda kroppsfunktioner.....	11
2.7 Att koda kroppsfunktioner - exempel	12
2.8 Att koda kroppsstrukturer (1).....	13
2.9 Att koda kroppsstrukturer (2).....	14
2.10 Att koda kroppsstrukturer (3)	15
2.11 Att koda kroppsstrukturer - exempel.....	16
2.12 Att koda aktiviteter och delaktighet(1)	17
2.13 Att koda aktiviteter och delaktighet(2).....	18
2.14 Att koda aktiviteter och delaktighet - exempel	19
2.15 Kodningskonventioner för omgivningsfaktorer	20
2.16 Att koda omgivningsfaktorer	21
2.17 Att koda omgivningsfaktorer - exempel.....	23

2.1 Del 2 Kodning

Bild 1



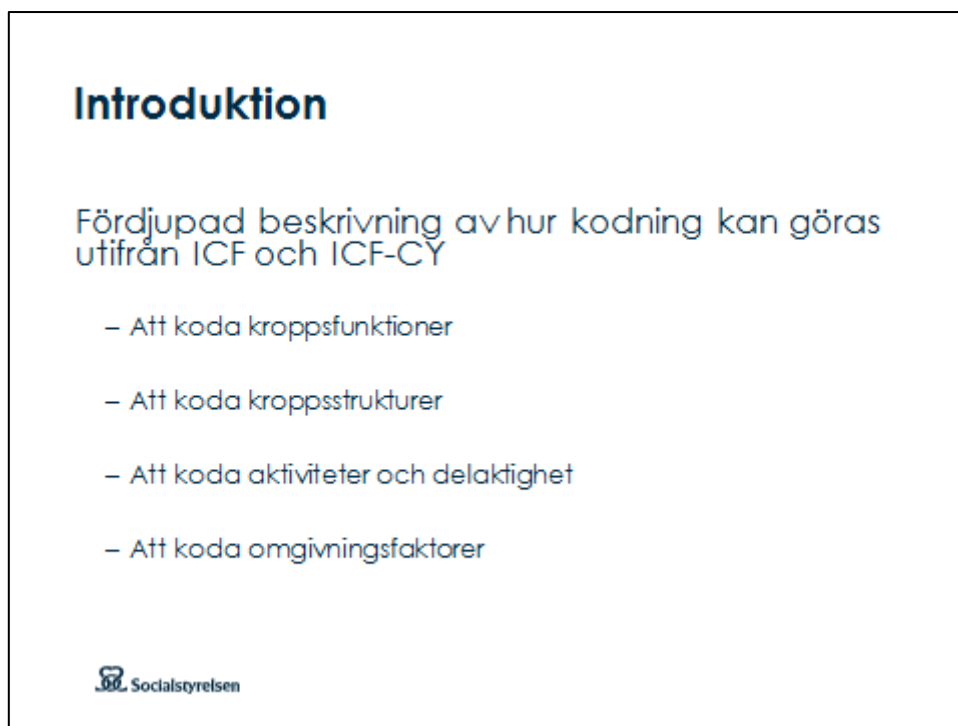
Utbildningsmaterialet består av tre delar:

- Del 1 Introduktion, modell, struktur och innehåll
- Del 2 Kodning
- Del 3 Mappingsregler

Rubrikerna i denna del börjar på siffran 2, eftersom det är andra delen av utbildningsmaterialet.

2.2 Introduktion om kodning

Bild 2

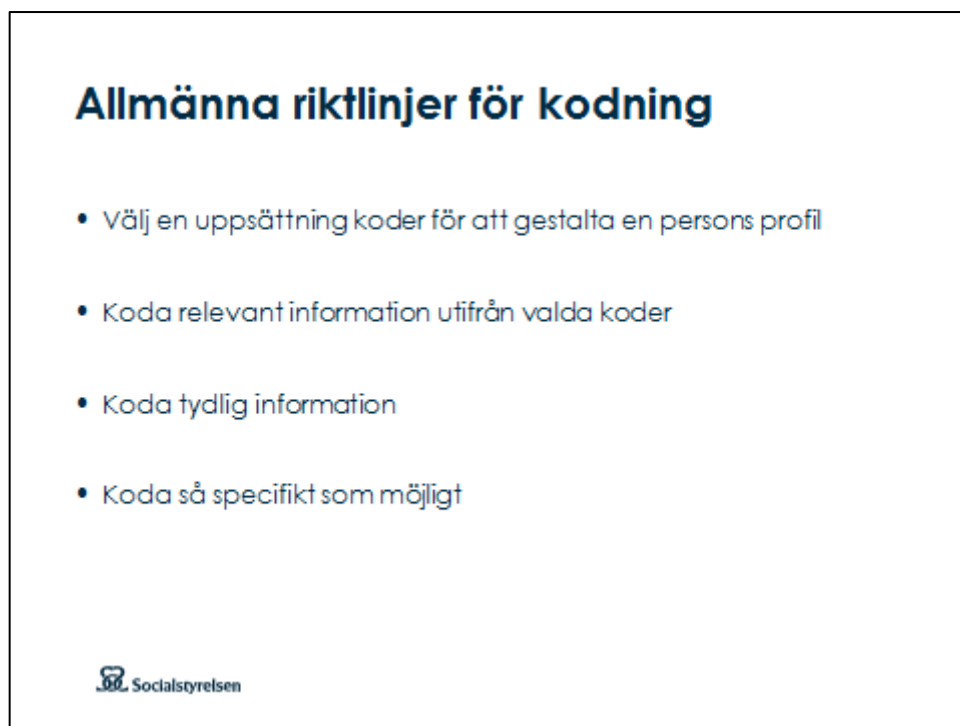


I denna del av utbildningsmaterialet (del 2) redovisas en mer detaljerad beskrivning av hur kodstrukturen med bedömningsfaktorerna är uppbyggd för varje komponent: kroppsfunktioner och kroppsstrukturer; aktiviteter och delaktighet samt omgivningsfaktorer.

Du som användare bör läsa del 1 av utbildningsmaterialet om ICF innan du börjar studera kodningsregler och anvisningar för hur ICF-koderna tillsammans med bedömningsfaktorerna kan användas.

2.3 Allmänna riktlinjer för kodning

Bild 3

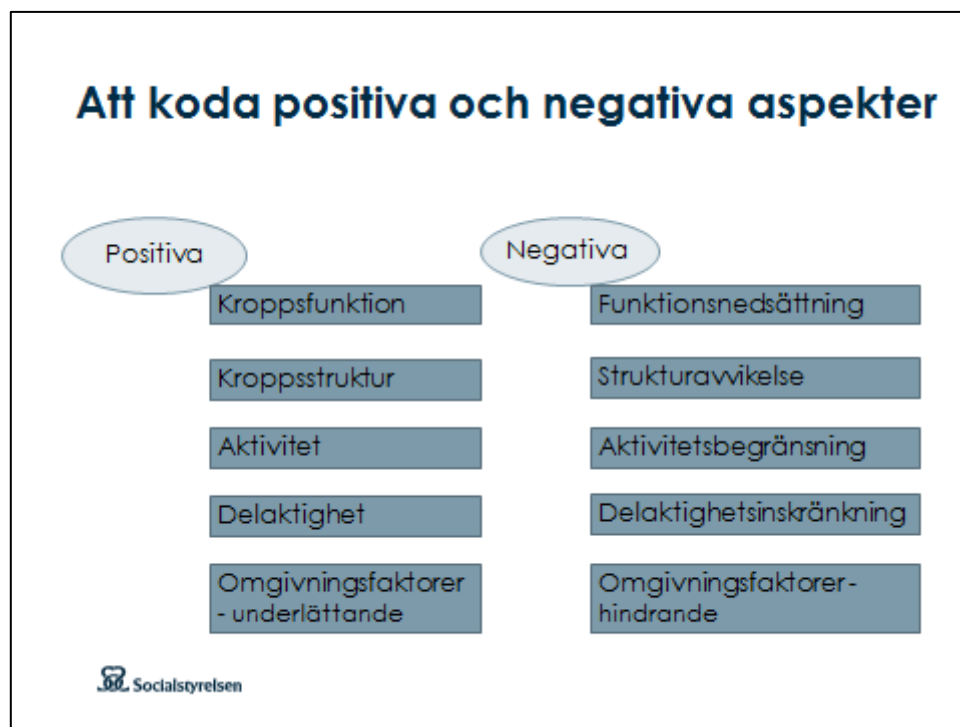


Följande riktlinjer är väsentliga för att kunna återanvända informationen vid kodning med ICF.

- **Välj en uppsättning koder för att gestalta en persons profil.** Eftersom en persons funktionstillstånd kan påverkas på kropps nivå, personnivå och social nivå, bör användaren alltid beakta alla komponenter inom klassifikationen. Beroende på omständigheterna kommer användaren att välja de koder som är mest illustrativa när en viss hälsoprofil ska beskrivas.
- **Koda relevant information.** Endast de aspekter av en persons funktionstillstånd som är relevanta vid ett specifikt tillfälle kodas. Funktionstillstånd som har att göra med ett tidigare tillfälle och som inte har någon betydelse för det nuvarande tillfället ska inte kodas.
- **Koda tydlig information.** När koderna anges ska användaren inte dra slutsatser om inbördes samband mellan en funktionsnedsättning eller strukturavvikelse, aktivitetsbegränsning eller delaktighetsinskränkning.
- **Koda specifik information.** Hälsotillstånd och hälsorelaterade tillstånd bör registreras så specifikt som möjligt genom att ange den mest tillämpliga koden i ICF.

2.4 Att koda positiva och negativa aspekter

Bild 4



Varje komponent i ICF kan uttryckas i såväl positiva som negativa termer. Funktionstillstånd är paraplytermen för de positiva aspekterna och funktionshinder för de negativa aspekterna. Omgivningsfaktorerna kan uttryckas i underlättande respektive hindrande.

2.5 Att koda komponent och nivå

Bild 5

Att koda komponent och nivå

Kodning av komponent

Var och en av de fyra komponenterna i klassifikationen kodas med en bokstav

b = Kroppsfunktioner
s = Kroppsstrukturer
d = Aktiviteter och delaktighet → a = Aktiviteter
→ p = Delaktighet
e = Omgivningsfaktorer

Kodning av nivå

Bokstaven följs av en numerisk kod:

Exempel: **synfunktionen**

b2 Sinnesfunktioner och smärta (begrepp på första nivån)
b 210 Synfunktioner (begrepp på andra nivån)
b2102 Synkvalitet (begrepp på tredje nivån)
b21021 Färgseende (begrepp på fjärde nivån)

Socialstyrelsen

Klassifikationen är avsedd för att koda olika hälsotillstånd och hälsorelaterade tillstånd. Det är möjligt att registrera en persons hälsa eller hälsorelaterade tillstånd genom att välja koder, som exempelvis anger omfattningen eller graden av funktionstillstånd eller funktionshinder. Det är också möjligt att ange i vilken utsträckning en omgivningsfaktor är underlättande eller hindrande.

ICF använder ett alfanumeriskt system där bokstäverna b, s, d, a, p och e används för att koda komponenterna i klassifikationen:

- (b) kroppsfunktioner
- (s) kroppsstrukturer
- (d) aktiviteter och delaktighet, alternativt:
 - (a) aktiviteter
 - (p) delaktighet
- (e) omgivningsfaktorer.

Kodningen kan göras på den nivå som är mest ändamålsenlig. Kapitlet om sinnesfunktioner och smärta omfattar t.ex. kategorierna synfunktioner, synkvalitet och färgseende.

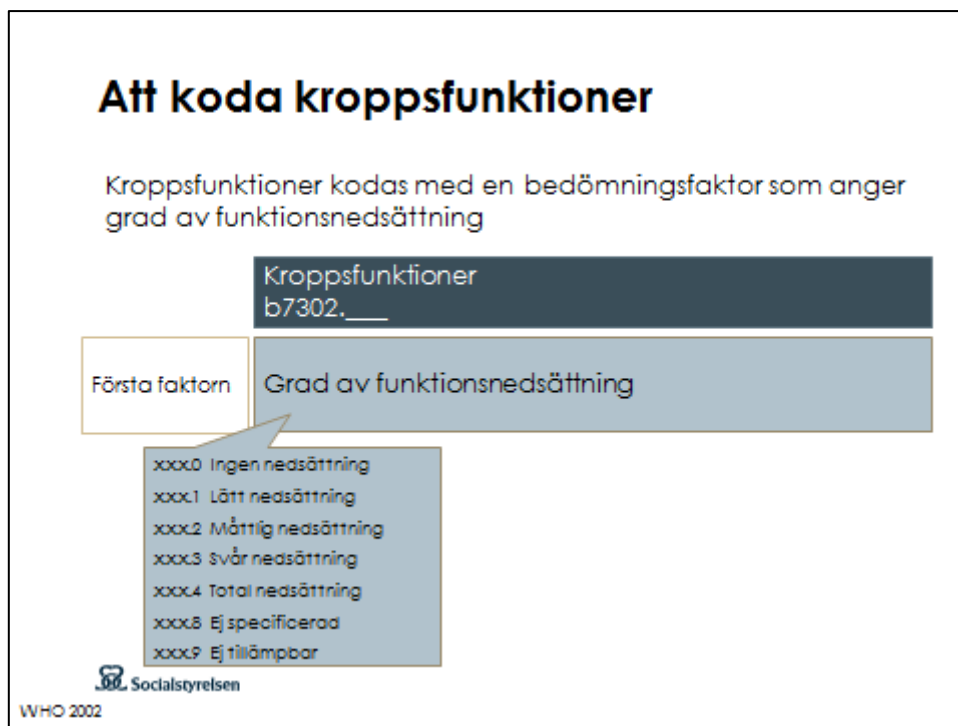
Komponenterna b, s, d, a, p och e följs av en numerisk kod som börjar med kapitelnummer (1 siffra), följt av den andra nivån (totalt 3 siffror) och av den tredje respektive fjärde nivån (totalt 4 respektive 5 siffror).

Den numeriska kodsiffran är på följande sätt:

- Första nivån (kapitel): 1 siffra
- Andra nivån: 3 siffror
- Tredje nivån: 4 siffror
- Fjärde nivån: 5 siffror

2.6 Att koda kroppsfunktioner

Bild 6



Kroppsfunktioner kodas med en bedömningsfaktor som visar graden eller storleken av funktionsnedsättningen.

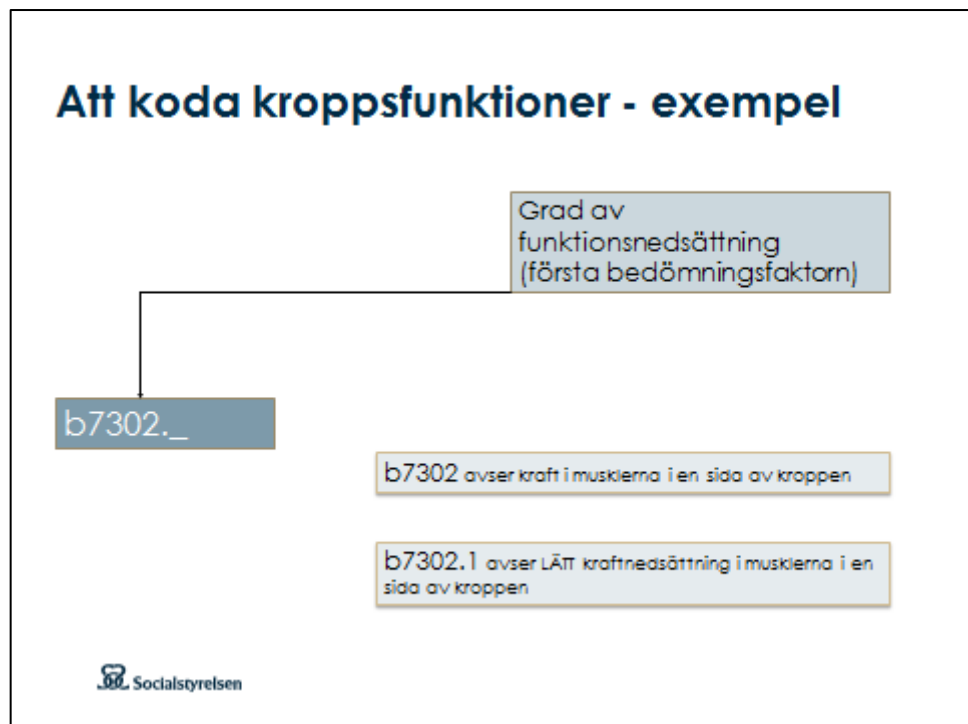
När grad eller storlek av funktionsnedsättning (första bedömningsfaktorn) ska anges används den generiska skalan för bedömningsfaktorn:

bxxx.0	INGEN nedsättning	(0–4 %)
bxxx.1	LÄTT nedsättning	(5–24 %)
bxxx.2	MÅTTLIG nedsättning	(25–49 %)
bxxx.3	STOR nedsättning	(50–95 %)
bxxx.4	TOTAL nedsättning	(96–100 %)
bxxx.8	Ej specificerad	
bxxx.9	Ej tillämplig	

Klassifikationen innehåller en del för kroppsfunktioner och en del för kroppsstrukturer och dessa är avsedda att användas parallellt. När en kod för en kroppsfunktion används bör användaren kontrollera om den motsvarande koden för kroppsstruktur är tillämplig.

2.7 Att koda kroppsfunktioner - exempel

Bild 7



Bilden ger ett exempel på hur funktionsnedsättningen hos en person med halvsidesförlamning kan beskrivas med kod b7302: kraft i musklerna i en sida av kroppen. När grad av funktionsnedsättning ska anges används den generiska skalan för bedömningsfaktorn.

Exempel:

b7302.1 = LÄTT kraftnedsättning i musklerna i en sida av kroppen.

2.8 Att koda kroppsstrukturer (1)

Bild 8

Att koda kroppsstrukturer (1)

Kroppsstrukturer kodas med tre bedömningsfaktorer. Den första bedömningsfaktorn beskriver grad/storlek av strukturavvikelse.

Kroppsstrukturer
s7300.____

Första faktorn: Grad/storlek av strukturavvikelse

xxx0 INGEN strukturavvikelse
xxx1 LÄTT strukturavvikelse
xxx2 MÅTTLIG strukturavvikelse
xxx3 SVÅR strukturavvikelse
xxx4 TOTAL strukturavvikelse
xxx8 Ej specificerat
xxx9 Ej tillämbart

Socialstyrelsen
WHO 2002

Kroppsstrukturer kodas med tre bedömningsfaktorer.

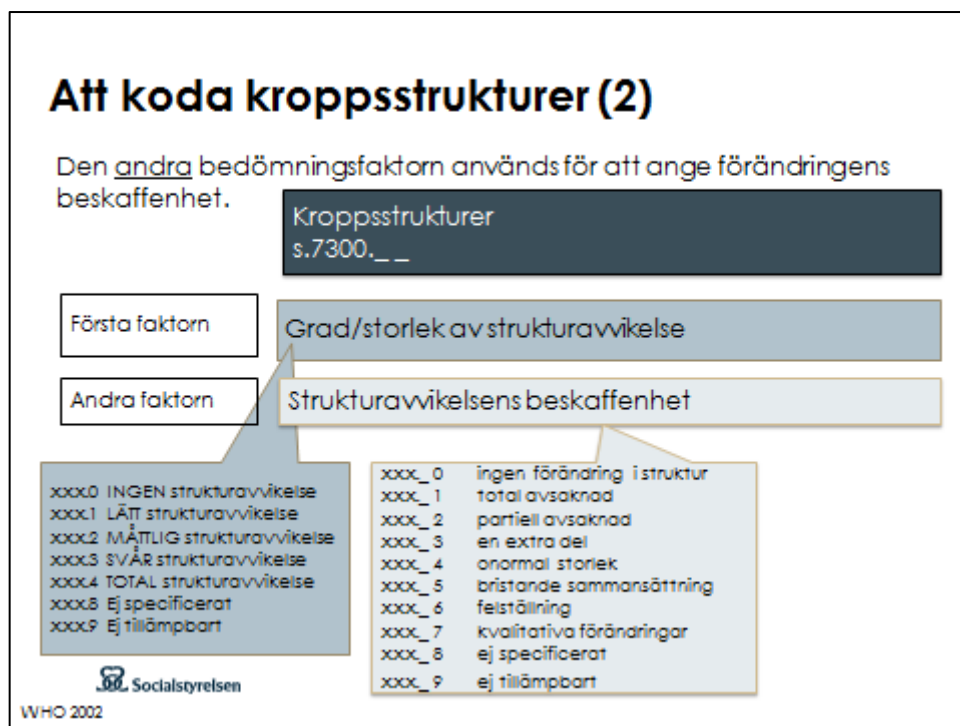
Den första bedömningsfaktorn beskriver **graden eller storleken** av strukturavvikelsen.

När grad eller storlek av strukturavvikelse (första bedömningsfaktorn) ska anges används den generiska skalan för bedömningsfaktorn:

xxx.0	INGEN strukturavvikelse
xxx.1	LÄTT strukturavvikelse
xxx.2	MÅTTLIG strukturavvikelse
xxx.3	SVÅR strukturavvikelse
xxx.4	TOTAL strukturavvikelse
xxx.8	Ej specificerat
xxx.9	Ej tillämbart

2.9 Att koda kroppsstrukturer (2)

Bild 9



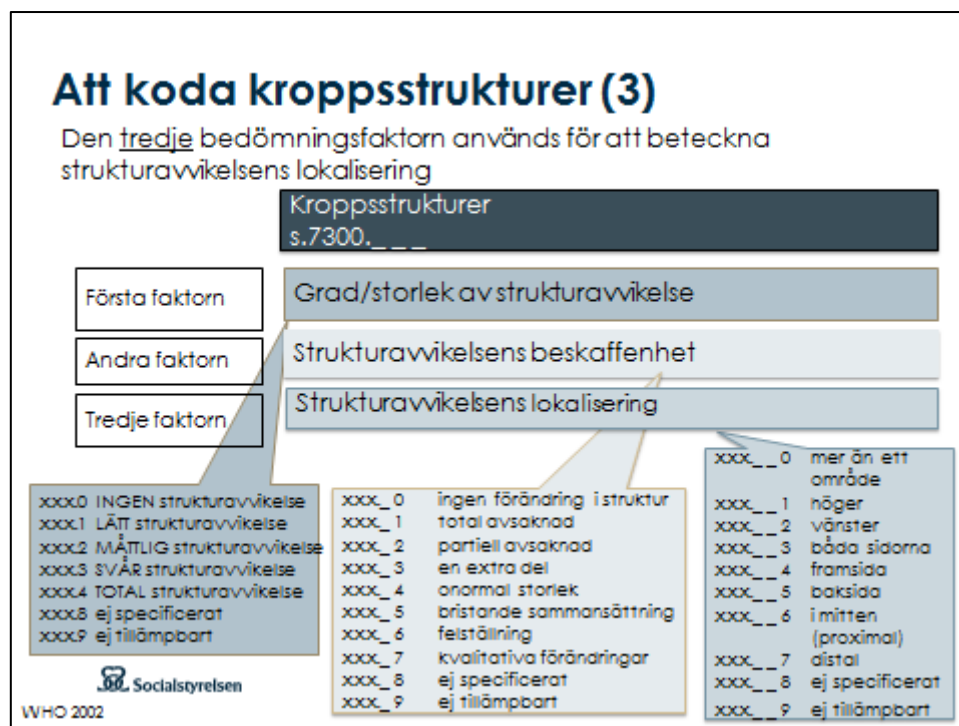
Den andra bedömningsfaktorn används för att ange **karaktären av en förändring** inom respektive struktur.

När karaktären eller förändringen inom respektive struktur (andra bedömningsfaktorn) ska anges används följande generiska skala för bedömningsfaktorn:

xxx._0	ingen förändring i struktur
xxx._1	total avsaknad
xxx._2	partiell avsaknad
xxx._3	en extra del
xxx._4	onormal storlek
xxx._5	bristande sammansättning
xxx._6	felställning
xxx._7	kvalitativa förändringar
xxx._8	ej specificerat
xxx._9	ej tillämbart

2.10 Att koda kroppsstrukturer (3)

Bild 10



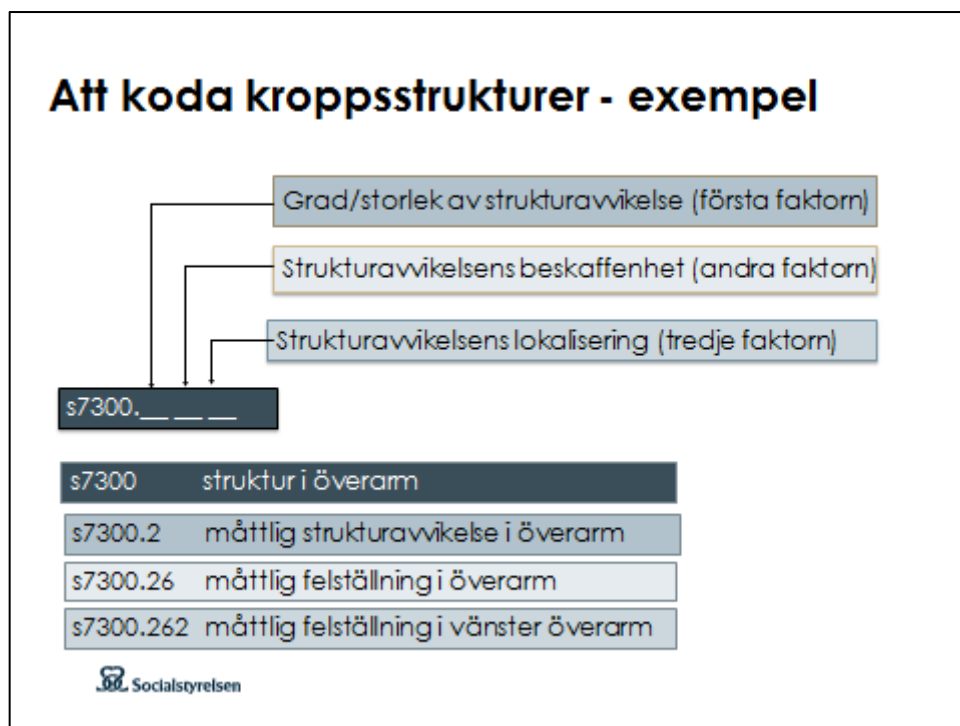
Den tredje bedömningsfaktor används för att beteckna strukturavvikelsens **lokalisering**.

När lokaliseringen av strukturavvikelsen (tredje bedömningsfaktor) ska anges används följande generiska skala för bedömningsfaktor:

xxx._ _ 0	mer än ett område
xxx._ _ 1	höger
xxx._ _ 2	vänster
xxx._ _ 3	båda sidorna
xxx._ _ 4	framsida
xxx._ _ 5	baksida
xxx._ _ 6	i mitten (proximal)
xxx._ _ 7	distal
xxx._ _ 8	ej specificerat
xxx._ _ 9	ej tillämbart

2.11 Att koda kroppsstrukturer - exempel

Bild 11



Bilden ger ett exempel på hur en strukturavvikelse med koden ”s7300: struktur i överarm” kan beskrivas. När strukturavvikelsens **grad eller storlek, beskaffenhet** och **lokalisering** ska anges används generiska skalor för bedömningsfaktorerna enligt ovan. Exempel:

s7300.2 måttlig strukturavvikelse i överarm
s7300.26 måttlig (strukturavvikelse i överarm) felställning i överarm
s7300.262 måttlig (strukturavvikelse i överarm) felställning i vänster överarm

2.12 Att koda aktiviteter och delaktighet(1)


Bild 12

Att koda aktiviteter och delaktighet (1)

Aktiviteter och delaktighet kodas med två bedömningsfaktorer för

Genomförande
vad en person gör i sin aktuella omgivning

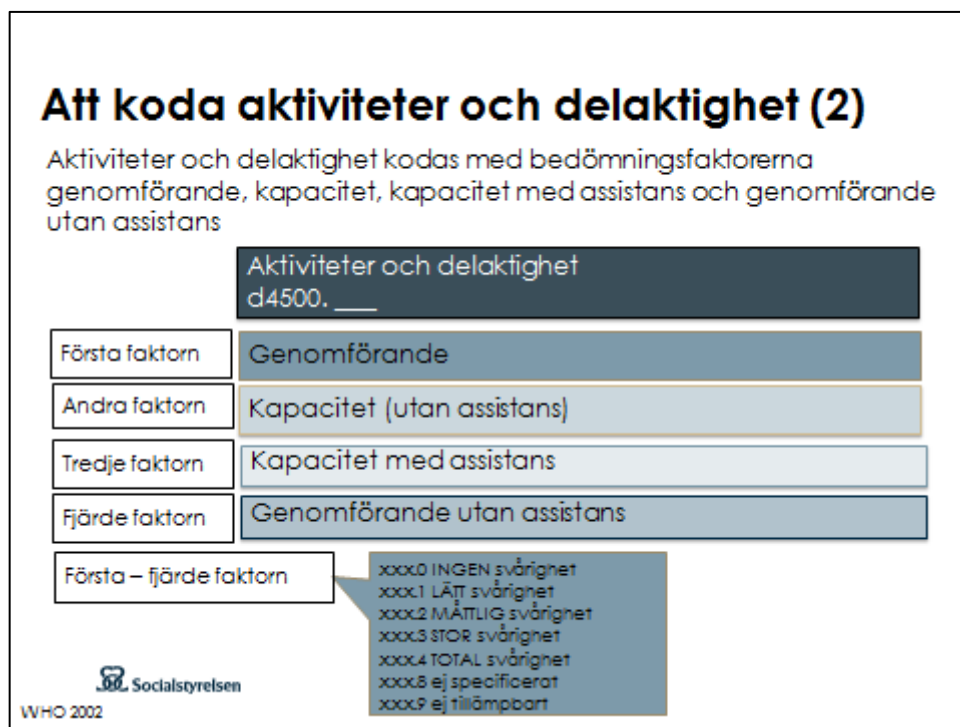
Kapacitet
en persons förmåga att utföra en uppgift eller handling i en standardiserad miljö

 Socialstyrelsen

Aktiviteter och delaktighet kodas dels för genomförande dels för kapacitet med två bedömningsfaktorer. Varje ICF-kategori inom aktivitet och delaktighet kan därmed kodas med fyra bedömningsfaktorer. Kodningen görs med hjälp av den generiska skalan.

2.13 Att koda aktiviteter och delaktighet(2)

Bild 13



Bilden ger ett exempel på hur domänen ”d4500: att gå kortare sträckor” kan kodas med fyra olika bedömningsfaktorer. Graden av aktivitetsbegränsning respektive delaktighetsinskränkning anges med den generiska skalan. Exempel:

Genomförande: vad en person gör i sin omgivning (med stöd, hjälp och anpassningar på det sätt personen normalt fungerar i vardagen). Genomförande som registreras enligt denna bedömningsfaktor kan också förstås som ”engagemang i en livssituation” eller ”upplevd erfarenhet” av personer i det aktuella sammanhang som de lever i. Detta sammanhang innefattar omgivningsfaktorer, dvs. alla aspekter av den fysiska, sociala och attitydmässiga världen

Dessa grunddrag i den aktuella omgivningen kan kodas med hjälp av omgivningsfaktorer. Eftersom bedömningsfaktorn för genomförande gäller i personens omgivning, kan närvaron av hjälpmedel, personligt stöd eller hinder i omgivningen direkt observeras.

Kapacitet (utan assistans): används för att beskriva personens sanna förmåga i en standardiserad miljö och när den inte är förstärkt genom hjälpmedel eller personligt stöd.

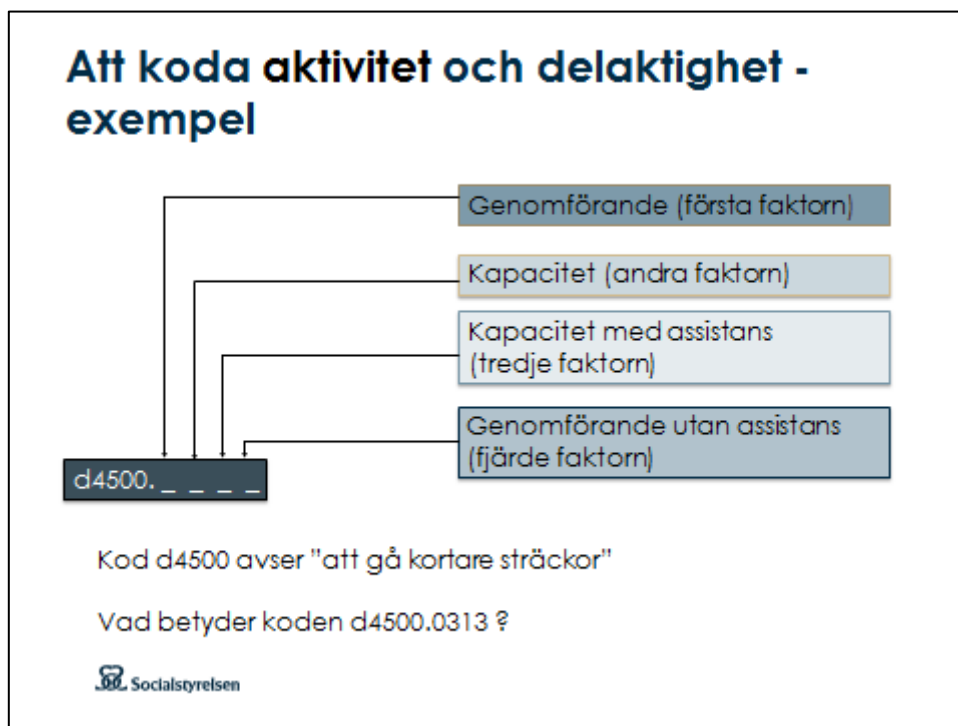
Kapacitet med assistans: används för att beskriva personens sanna förmåga i en standardiserad miljö, när den är förstärkt genom hjälpmedel eller personligt stöd.

Genomförande utan assistans: Genomförande gäller i personens omgivning när den inte är förstärkt med hjälpmedel eller personligt stöd.

Gapet mellan kapacitet och genomförande återspeglar skillnaden mellan påverkan från den aktuella omgivningen och påverkan från standardomgivningen, och ger därför en användbar vägledning till hur personens omgivning påverkar genomförandet.

2.14 Att koda aktiviteter och delaktighet - exempel

Bild 14



Bilden ger ett exempel på hur domänen d4500: Att gå kortare sträckor kan kodas. När graden av funktionsnedsättning ska anges används den generiska skalan för bedömningsfaktorn. Exempel:

Första bedömningsfaktorn:

d4500.0

Ingen begränsning i genomförande av att gå kortare sträckor med assistans

Andra bedömningsfaktorn:

d4500._3

Stor kapacitetsbegränsning i att gå kortare sträckor utan assistans

Tredje bedömningsfaktorn:

d4500.__1

Lätt kapacitetsbegränsning i att gå kortare sträckor med assistans

Fjärde bedömningsfaktorn:

d4500._ _ _3

Stor begränsning i genomförande av att gå kortare sträckor utan assistans

Koden d4500.0313 betyder alltså följande:

- Ingen begränsning i genomförande av att gå kortare sträckor med assistans, men stor kapacitetsbegränsning i att gå kortare sträckor utan assistans. Med assistans föreligger en lätt kapacitetsbegränsning. Även genomförandet har stora begränsningar utan assistans.

Om endast en bedömningsfaktor används ska outnyttjade utrymmen lämnas tomma.

2.15 Kodningskonventioner för omgivningsfaktorer


Bild 15

Kodningskonventioner för omgivningsfaktorer

Konvention 1
Omgivningsfaktorerna kodas separat utan att dessa koder sätts i relation till kroppsfunktioner, kroppsstrukturer eller aktiviteter och delaktighet

Konvention 2
Omgivningsfaktorerna kodas för varje komponent

Konvention 3
Omgivningsfaktorerna kodas för bedömningsfaktorerna kapacitet och genomförande i komponenten aktiviteter och delaktighet för respektive kategori

 Socialstyrelsen

Det finns tre olika konventioner för kodning av komponenten omgivningsfaktorer:

Konvention 1

Omgivningsfaktorerna kodas separat utan att dessa koder sätts i relation till kroppsfunktioner, kroppsstrukturer eller aktiviteter och delaktighet.

Kroppsfunktioner _____

Kroppsstrukturer _____

Aktiviteter _____

Omgivning _____

Konvention 2

Omgivningsfaktorerna kodas för varje komponent.

Kroppsfuntioner _____ e-kod _____

Kroppsstrukturer _____ e-kod _____

Aktiviteter och delaktighet _____ e-kod _____

Konvention 3

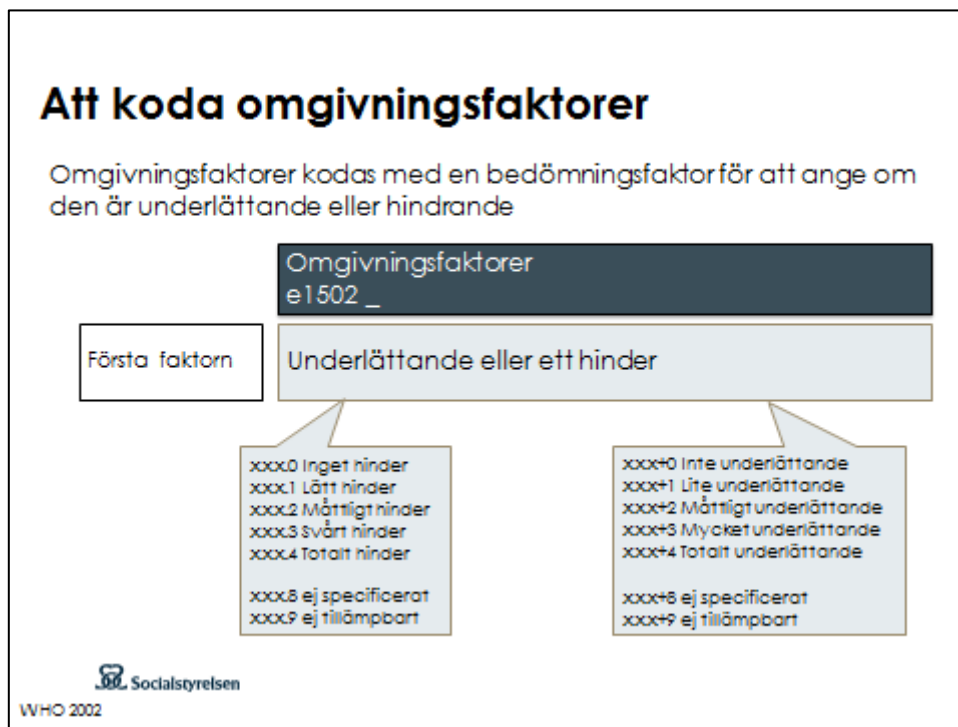
Omgivningsfaktorerna kodas för bedömningsfaktorerna genomförande och kapacitet i komponenten aktiviteter och delaktighet för respektive kategori.

Genomförandebedömning _____ e-kod _____

Kapacitetsbedömning _____ e-kod _____

2.16 Att koda omgivningsfaktorer

Bild 16



Omgivningsfaktorerna ska kodas ur den personens perspektiv vars situation som beskrivs. Bedömningsfaktorn anger i vilken grad en omgivningsfaktor är underlättande eller ett hinder. Med detta menas att det finns två typer av bedömningsfaktorer dvs. underlättande eller hindrande, men det är bara en av dem som anges.

Användning av endast en punkt eller skiljetecken betecknar ett hinder, medan användning av ett +-tecken betecknar en underlättande faktor enligt nedan:

xxx+0 Inte underlättande xxx.0 Inget hinder
xxx+1 Lite underlättande xxx.1 Lätt hinder

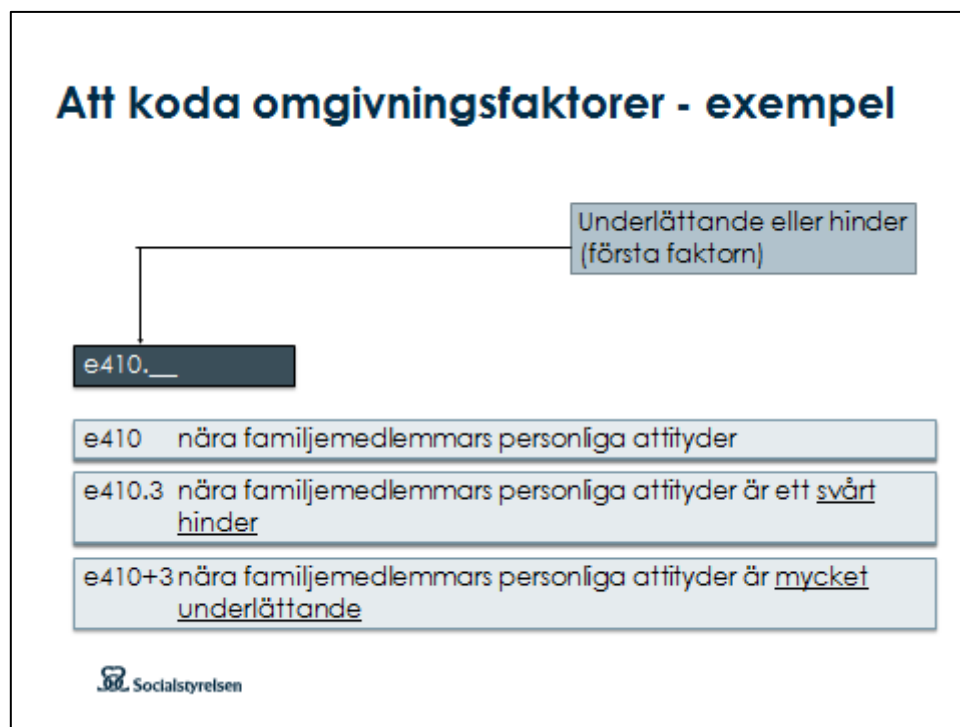
xxx+2	Måttligt underlättande	xxx.2	Måttligt hinder
xxx+3	Mycket underlättande	xxx.3	Svårt hinder
xxx+4	Totalt underlättande	xxx.4	Totalt hinder
xxx+8	ej specificerat	xxx.8	ej specificerat
xxx+9	ej tillämbart	xxx.9	ej tillämbart

När det gäller underlättande faktorer bör följderna av tillgänglighet till en resurs, om tillgängligheten är pålitlig eller varierande, av god eller dålig kvalitet osv. beaktas. Underlättande faktorer är faktorer som genom sin frånvaro eller närvaro förbättrar funktionstillstånd eller minskar funktionshinder. Exempelvis tillgänglig fysisk omgivning, tillgång till relevanta tekniska hjälpmedel, människors positiva attityder samt tjänster, system och policyer som syftar till att öka individens engagemang inom relevanta livsområden. Frånvaro kan också vara underlättande som exempelvis frånvaro av negativa attityder.

När det gäller hinder bör det beaktas hur ofta en faktor är ett hinder för personen, om hindret är stort eller litet eller möjligt att undvika eller ej osv. En omgivningsfaktor kan vara ett hinder med att den finns (t.ex. negativa attityder) eller dess frånvaro (t.ex. brist på en tjänst). Exempelvis kan det vara otillgänglig fysisk omgivning, brist på relevanta tekniska hjälpmedel, människors negativa attityder till funktionshinder samt tjänster, system och policyer som inte finns eller som hindrar individen från att engagera sig i olika livsområden.

2.17 Att koda omgivningsfaktorer - exempel

Bild 17



Bilden ger ett exempel på hur kodning kan användas för att ange om en omgivningsfaktor är underlättande eller hindrande. I exemplet används kod e410: nära familjemedlemmars personliga attityder, tillsammans med koder från den generiska skalan för bedömningsfaktorn.

Exempel:

- e410.3 nära familjemedlemmars personliga attityder utgör ett svårt hinder
- e410+3 nära familjemedlemmars personliga attityder är mycket underlättande

Bild 17



Mer information finns på:
www.socialstyrelsen.se
Utbildningsmaterial om ICF och ICF-CY

 Socialstyrelsen