

Öppna jämförelser 2021

– placerade barns utbildning

Alla barn och unga har rätt till samma förutsättningar för att lyckas i skolan. Barn och unga i Sverige som varit placerade i familjehem eller i hem för vård eller boende (HVB) har en ökad risk som vuxna för hemlöshet, arbetslöshet, bristande försörjningsförmåga, fysiska och psykiska problem och kontakt med straffrättssystemet [1]. Forskning har visat att viktiga faktorer för att motverka detta är att barnen och de unga under sin placering får stöd kring sin hälsa och skolgång [2].

Årets jämförelser visar att skillnader mellan placerade barn och deras jämnåriga fortsatt är stor när det gäller skolgång.

Årets resultat visar att:

- En minskning av andelen flickor som fullföljt grundskolan vid 17 års ålder och varit placerade hela årskurs 9. Från 85 procent 2019 till 79 procent 2020.
- En ökning av andelen pojkar som vid 20 års ålder har en treårig gymnasieutbildning och någon gång i livet varit placerade. Från 11 procent 2019 till 19 procent 2020.

Det finns skillnader i resultaten mellan länen och kommunerna.

Jämförelserna visar resultat för barn och unga som har varit placerade under hela sista året i grundskolan (placerade hela årskurs 9) samt för de som varit placerade någon gång under uppväxten men inte hela årskurs 9 (övriga placerade). Resultatet för fullföljd grundskoleutbildning och treårig gymnasieutbildning visar siffror innan covid-19.

Andelen placerade barn som har fullföljt grundskolan

Öppna jämförelser visar att många barn som varit placerade hela årskurs 9 inte fullföljt grundskolan vid 17 års ålder. Detta gäller även de som varit placerade någon gång tidigare i livet.

Årets jämförelse visar en minskning av andelen flickor som fullföljt grundskolan vid 17 års ålder och varit placerade hela årskurs 9. Från 85 procent 2019 till 79 procent 2020. Resultatet för placerade flickor har varit varierande senaste åren, även om årets nedgång måste anses vara stor. Det är dock för tidigt att säga om det är en negativ trend eller en tillfällig nedgång.

Tabell 1. Andel som har fullföljt grundskolan vid 17 års ålder 2020. Procent, riket

Folkbokförda i Sverige,

	Placerade hela åk 9	Övriga placerade	Ej placerade
Flickor	79	88	96
Pojkar	83	85	96
Totalt båda könen	81	86	96

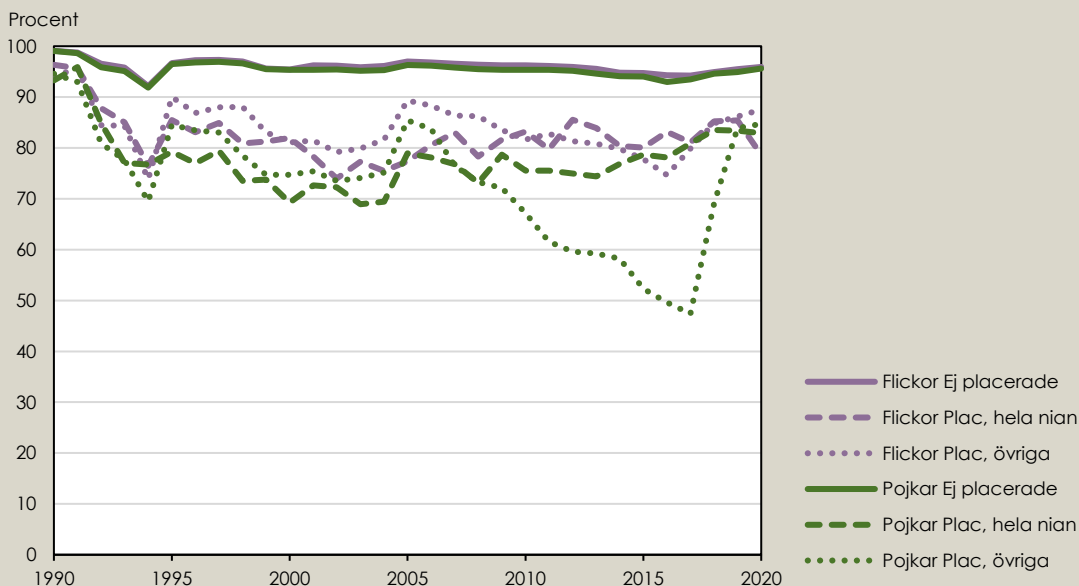
Källa: utbildningsregistret SCB och registret över insatser för barn och unga, Socialstyrelsen.

För placerade pojkar är det stora skillnader jämfört med barn som inte varit placerade, men de senaste åren har visat en ökning av andelen pojkar som varit placerade någon gång under uppväxten och fullföljt grundskolan vid 17 års ålder.

De stora fluktuationerna över tid, med en kraftig nedgång som vänt uppåt, beror på en större andel elever som varit placerade har varit i Sverige en längre tid vilket sannolikt påverkar möjligheten att fullfölja grundskolan. I årets resultat fortsätter ökningen med drygt en procentenhet gällande andelen pojkar som varit placerade någon gång under uppväxten och som fullföljt grundskolan vid 17 års ålder.

Fullföljd grundskoleutbildning vid 17 års ålder

Andel flickor och pojkar med fullföljd grundskoleutbildning fördelat efter placeringshistorik, folkbokförda i Sverige vid 17 års ålder perioden 1990-2020. Procent.



Källa: Utbildningsregistret, SCB. Registret över insatser för barn och unga, Socialstyrelsen.

Flera studier pekar på skolans betydelse för placerade barn. Att klara sig i skolan tycks vara den faktor som starkast förklarar placerade barns möjligheter att nå goda livsutfall [3,4,5,6]. Socialtjänsten ska verka för att placerade barn och unga får den utbildning de har rätt till enligt skollagen. Det betyder att nämnden ska vara aktiv i att få till stånd de insatser som barnet kan vara i behov av. Det kan till exempel handla om att nämnden är delaktig när skolan tar fram ett åtgärdsprogram för en elev som är placerad [7].

Andel placerade som har avslutat gymnasiet

Årets jämförelse visar en ökning bland andelen 20-åringar som någon gång i uppväxten varit placerade och har en treårig gymnasieutbildning. Från 17 procent 2019 till 24 procent 2020.

Tabell 2. Andel 20-åriga kvinnor och män med treårig gymnasieutbildning 2020. Procent, riket

Folkbokförda i Sverige, inkl. dem utan slutbetyg.

	Placerade hela åk 9	Övriga placerade	Ej placerade
Kvinnor	40	34	81
Män	31	19	77
Totalt båda könen	35	24	79

Källa: utbildningsregistret SCB och registret över insatser för barn och unga, Socialstyrelsen.

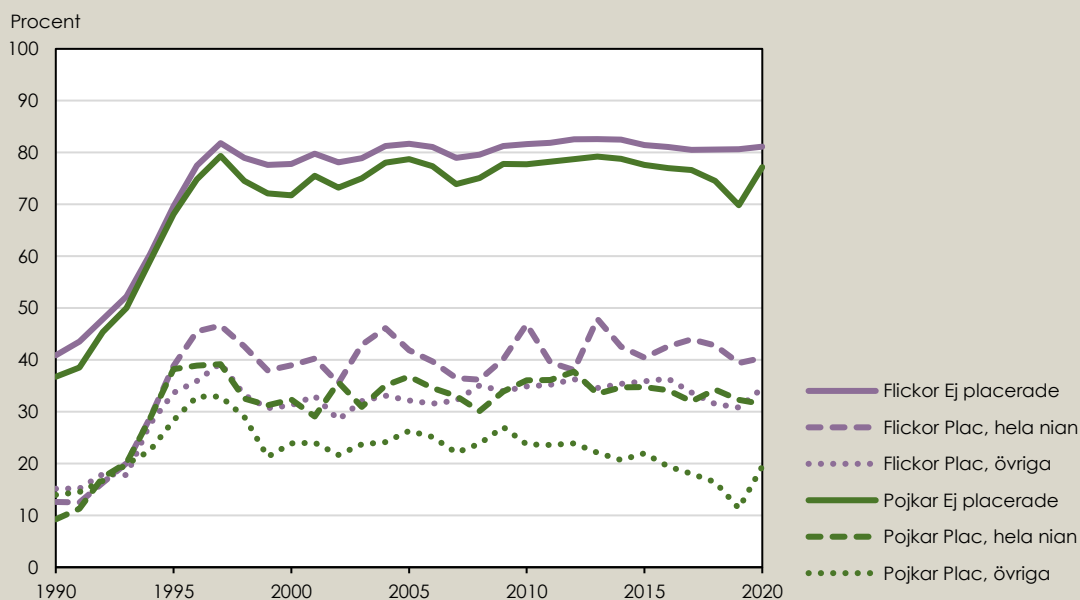
Det finns skillnader i resultaten mellan kvinnor och män med slutförd treårig gymnasieutbildning.

Över tid är kvinnors resultat bättre än männens oavsett om de varit placerade under uppväxten eller inte. I årets resultat har det skett en stor ökning av andelen pojkar som vid 20 års ålder har en treårig gymnasieutbildning och någon gång i livet varit placerade. En förklaring kan, precis som i uppgången av fullföljd grundskola, vara att en högre andel av de placerade varit i Sverige en längre tid än i tidigare jämförelser.

Ungdomar som varit placerade hela sista året i grundskolan har något bättre resultat än de som varit placerade tidigare i sitt liv.

Treårig gymnasieutbildning vid 20 års ålder

Andel kvinnor och män med treårig gymnasieutbildning fördelat efter placeringshistorik, folkbokförda i Sverige vid 20 års ålder perioden 1990-2020. Procent.



Källa: Utbildningsregistret, SCB. Registret över insatser för barn och unga, Socialstyrelsen.

Trots en positiv uppgång i årets resultat för flera grupper är det fortsatt stora skillnader mellan unga som varit placerade och de som inte varit det.

Att inte ha fullföljt gymnasieskolan är en viktig förklaringsfaktor till etableringssvårigheter på arbetsmarknaden [6].

Referenser

1. SBU 2020 Stöd till unga som ska flytta från placering i social dygnsvård.
2. Socialstyrelsen Placerade barns skolgång och hälsa - ett gemensamt ansvar, 2013
3. Mattson, T & Vinnerljung B. Barn i familjehem – förslag på åtgärder som skulle göra skillnad för samhällets mest utsatta. Stockholm: SNS förlag; 2016
4. Berlin, M, Vinnerljung, B, Hjern, A. School performance in primary school and psychosocial problems in young adulthood among care leavers from long term foster care. Children and Youth Services Review 2011; (33):2489–97. 30.
5. Hittar vi hem? 2016:5. Stockholm: Myndigheten för vårdanalys; 2016
6. Social rapport 2010. Stockholm: Socialstyrelsen; 2010
7. Prop. 2012/13:10 s. 80 f.

Öppna jämförelser

Målet med öppna jämförelser inom socialtjänsten är verksamhetsförbättring som kommer brukaren till gagn.

Datakällor: Utbildningsregistret SCB och Registret över insatser för barn och unga Socialstyrelsen.

Mer information

Du hittar alla resultatindikatorer, bakgrundsmått och sorteringsnycklar med information om syfte, beräkningar och metod i Excel-filen. Det saknas data för år 2017 i insatsregistret vilken kan ha påverkat resultaten.

För dig som vill göra egna jämförelser mellan kommuner, län och riket i Excel-filen: <https://www.socialstyrelsen.se/statistik-och-data/oppna-jamforelser/socialtjanst/social-barn-och-ungdomsvard/>

Kontakt:

Joakim Hagelbäck

E-post: joakim.hagelback@socialstyrelsen.se

Telefon: 075-247 43 89