

Statistik om nyupptäckta cancerfall 2019

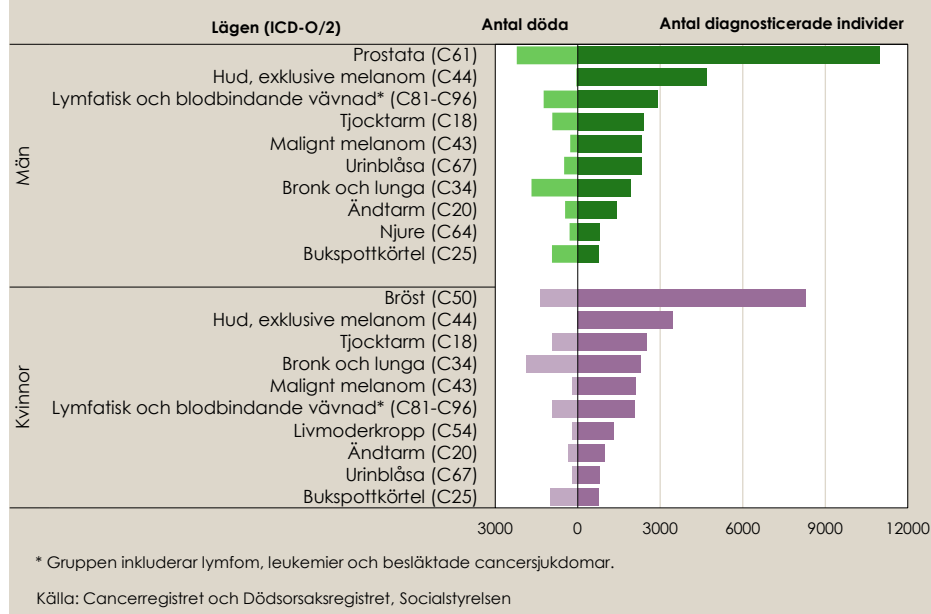
År 2019 rapporterades 71 743 maligna tumörer för 65 956 individer till cancerregistret. Det är betydligt fler som insjuknar än som dör i cancer. Den vanligaste cancerformen bland kvinnor är bröstcancer och bland män prostatacancer. I faktabladet berörs ett urval av de vanligaste cancersjukdomarna tillsammans med några specifika kommentarer.

De vanligaste cancersjukdomarna

Figur 1 visar antalet diagnosticerade individer under 2019 för de 10 vanligaste cancersjukdomarna samt antalet individer som avlidit med cancersjukdomen som underliggande dödsorsak. Bröstcancer är den största cancersjukdomen bland kvinnor där 8 288 fick en diagnos och 1 353 kvinnor avled med bröstcancer som underliggande dödsorsak under 2019. Bland män är prostatacancer den största cancersjukdomen där 10 984 män diagnosticerades och 2 220 dog under året. Lungcancer är den cancerform som orsakade flest dödsfall bland kvinnor, 1 879 kvinnor dog under 2019. Lungcancer orsakade 1 677 dödsfall bland män. Observera att de som har dött i cancer under ett visst år kan ha fått sin cancer diagnosticerad flera år tidigare. Att jämföra incidensen för ett år med mortaliteten samma år ger ändå en övergripande bild av dödligheten i relation till insjuknandet för de olika cancersjukdomarna.

Figur 1. De 10 vanligaste cancersjukdomarna, 2019

Antal diagnosticerade individer och antal döda

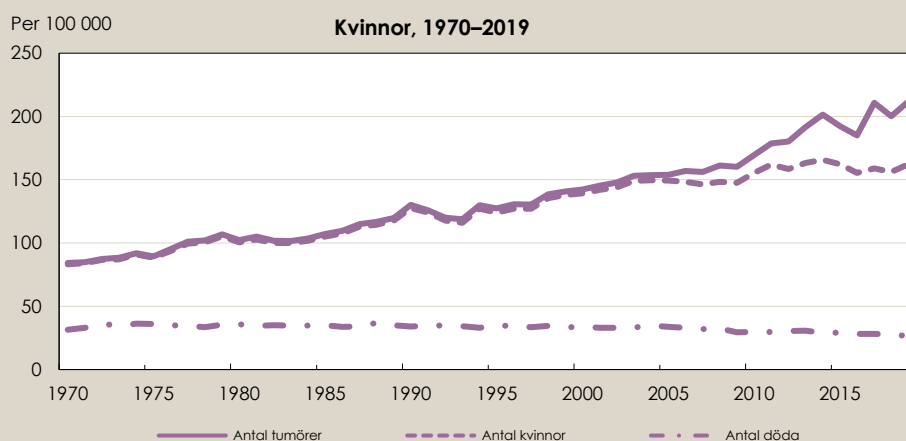


Bröstcancer

Bröstcancer bland kvinnor har ökat samtidigt som dödligheten långsamt har minskat. Antalet kvinnor som årligen får en bröstcancerdiagnos har ökat från knappt 90 per 100 000 i början av 1970-talet till drygt 150 per 100 000 år 2019 (figur 2). Insjuknandet har de senaste åren legat still. Variationerna över tid är dock stora och det finns en osäkerhet kring utvecklingen. Trenden beräknad på de senaste 20 åren visar fortfarande på en ökning.

Figur 2. bröstcancer

Antal tumörer, antal kvinnor och antal döda per 100 000

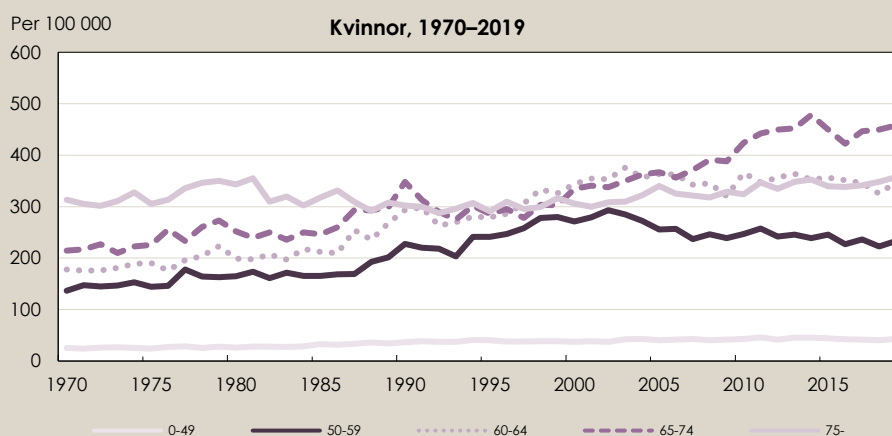


Källa: Cancerregistret och Dödsorsaksregistret, Socialstyrelsen

Trenden för insjuknande i bröstcancer över tid skiljer sig åt mellan olika åldersgrupper (figur 3). För kvinnor mellan 50 och 59 år går incidensen sedan början på 2000-talet ned medan incidensen för kvinnor mellan 65 och 74 år har haft en stadig ökning. Sedan 2010-talet syns dock en antydning till avmattning även i denna åldersgrupp.

Figur 3. bröstcancer

Antal kvinnor per 100 000 efter åldersgrupp



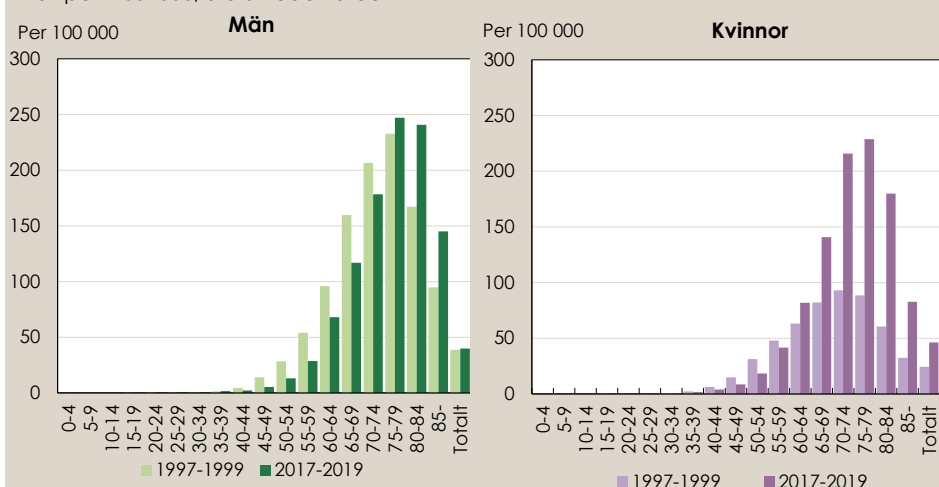
Källa: Cancerregistret, Socialstyrelsen

Lungcancer

De senaste 20 åren har lungcancerincidensen för kvinnor ökat (figur 4), och bland kvinnor över 70 år mer än fördubblats. För kvinnor i åldern 25–59 år syns dock en minskning. Bland män har lungcancerincidensen de senaste 20 åren minskat i åldrarna 40–74 år medan den har ökat för män över 75 år. Den totala lungcancerincidensen för män har minskat något. Skillnaderna i lungcancerincidens mellan könen beror till stor del på skillnaden i rökvanor över tid. Rökning är den största orsaken till lungcancer även om andra faktorer kan spela in.

Figur 4. Luftvägarna, åldersspecifik incidens, 1997–1999 och 2017–2019

Fall per 100 000, 3-årsmedelvärde



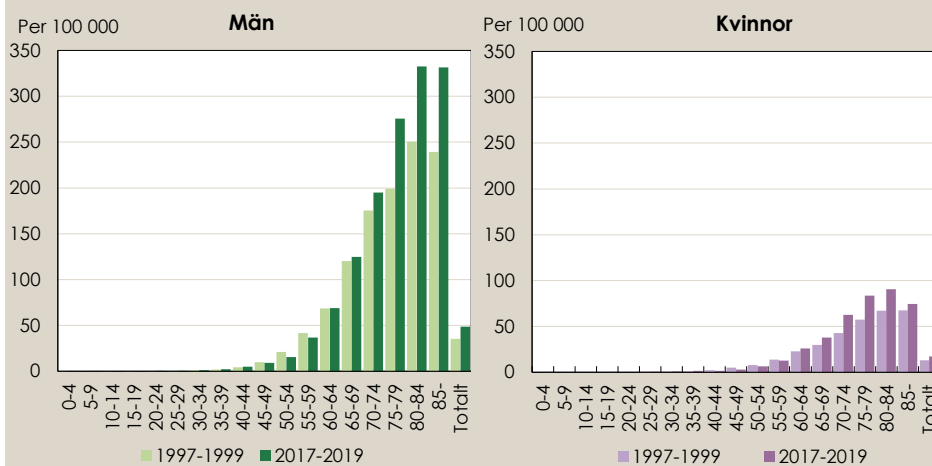
Källa: Cancerregistret, Socialstyrelsen

Cancer i urinvägarna

Cancer i urinvägarna har på 20 år ökat både bland kvinnor och män. Figur 5 visar 3-års medelvärden för cancerincidensen per 5-årsklass under perioden 2017–2019 jämfört med perioden 1997–1999. Cancer i urinvägarna är cirka 3 gånger vanligare bland män, med en total cancerincidens på cirka 49 fall per 100 000 bland män och cirka 17 fall per 100 000 bland kvinnor. I åldersklasserna över 70 år syns en tydlig ökning av incidensen bland män och för män över 75 år är ökningen över 30 procent. Bland kvinnor har insjuknandet på samma sätt ökat bland äldre. Det syns en tydlig ökning i åldersklasserna över 65 år, och bland kvinnor i åldrarna 70–79 år har incidensen ökat med närmare 50 procent.

Figur 5. Urinvägar, åldersspecifik incidens, 1997–1999 och 2017–2019

Fall per 100 000, 3-årsmedelvärde



Mer information

Du hittar fler tabeller, diagram och annan information i excelfilen:
www.socialstyrelsen.se/statistik-och-data/statistik/statistikammen/cancer

För dig som vill göra egna sökningar i statistikdatabasen:
www.socialstyrelsen.se/statistik-och-data/statistik/statistikdatabasen

Kontakt:

Staffan Khan

Telefon: 075-247 38 40

E-post: staffan.khan@socialstyrelsen.se

Sasha Pejicic

075-247 43 13

sasha.pejicic@socialstyrelsen.se

Lars Holmberg,

cancerregistrets föredragande läkare

E-post: lars.holmberg@kcl.ac.uk