

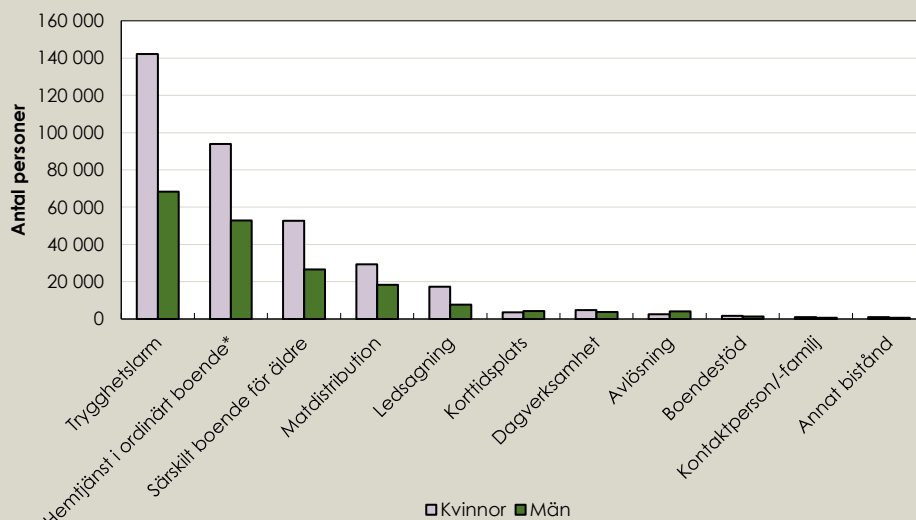
Statistik om socialtjänstinsatser till äldre 2021

Trygghetslarm, hemtjänst och särskilt boende för äldre är de vanligaste insatserna enligt 4 kap. 1 § socialtjänstlagen (2001:453) till personer 65 år och äldre. Totalt hade drygt 326 000 äldre någon form av insats den 31 oktober 2021; marginellt fler (0,3 procent) jämfört med samma period föregående år.

Trygghetslarm vanligaste insatsen

Den 31 oktober 2021 hade 326 231 äldre minst en pågående insats enligt socialtjänstlagen (SoL). Den vanligaste insatsen var trygghetslarm (210 599 personer), följt av hemtjänst i ordinärt boende (146 798 personer) och särskilt boende för äldre (79 241 personer).

Figur 1. Antal personer 65 år och äldre med pågående beslut om insats enligt SoL den 31 oktober 2021



Källa: registret över socialtjänstinsatser till äldre och personer med funktionsnedsättning, Socialstyrelsen.

Insats vanligare med ökande ålder

I tabell 1 nedan visas andel (procent) av befolkningen med socialtjänstinsats inom olika kön- och åldersgrupper. Nära en femtedel av alla kvinnor och drygt en tiondel av alla män, 65 år och äldre, hade någon insats den 31 oktober 2021. Inom den äldsta åldersgruppen (95+ år) hade 86 procent av kvinnorna och 75 procent av männen någon insats.

Tabell 1. Andel av befolkningen i respektive kön- och åldersgrupp med socialtjänstinsats den 31 oktober 2021, procent

Insats enligt SoL	65–74 år		75–79 år		80–84 år		85–89 år		90–94 år		95+ år		Samtliga		
	Kvinnor	Män	Kvinnor	Män	Kvinnor	Män	Kvinnor	Män	Kvinnor	Män	Kvinnor	Män	Kvinnor	Män	Totalt
Trygghetslarm	2,6	2,2	8,2	5,5	20,2	11,6	38,7	23,1	50,3	37,5	46,0	44,8	12,5	6,9	9,9
Hemtjänst i ordinärt boende*	2,1	2,0	5,5	4,4	12,4	8,6	23,5	16,6	33,5	27,2	35,0	34,4	8,3	5,3	6,9
Särskilt boende för äldre	0,7	0,9	2,4	2,1	5,8	4,2	12,8	8,2	24,2	16,0	38,5	26,8	4,6	2,7	3,7
Matadistribution	0,5	0,6	1,5	1,4	3,7	2,9	7,9	6,2	11,9	11,3	13,3	14,6	2,6	1,8	2,2
Ledsagning	0,4	0,4	1,0	0,7	2,2	1,2	4,0	2,2	6,3	3,7	7,7	5,0	1,5	0,8	1,2
Korttidsplats	0,1	0,2	0,3	0,4	0,5	0,8	0,8	1,3	1,0	1,7	1,0	1,6	0,3	0,4	0,4
Dagverksamhet	0,1	0,2	0,4	0,4	0,7	0,8	1,2	1,1	1,2	1,1	0,7	0,7	0,4	0,4	0,4
Avlösning	0,1	0,1	0,2	0,4	0,4	0,8	0,5	1,4	0,4	1,7	0,4	1,5	0,2	0,4	0,3
Boendestöd	0,2	0,2	0,1	0,1	0,1	0,1	0,1	0,1	0,1	0,1	0,1	0,1	0,2	0,1	0,1
Kontaktperson/-familj	0,1	0,1	0,1	0,0	0,1	0,0	0,1	0,1	0,1	0,1	0,1	0,1	0,1	0,1	0,1
Annat bistånd	0,0	0,0	0,1	0,1	0,1	0,1	0,2	0,2	0,3	0,2	0,3	0,3	0,1	0,1	0,1
Någon insats	4	4	12	9	29	19	55	36	77	59	86	75	19	11	15

*Hemtjänstbeslut som inte uteslutande består av följande insatser: Trygghetslarm, Matadistribution, Avlösning, Ledsagning. Se tabellbilagan, tabell 4 för mer info.

Not. Folkmängden den 1 november efter region, ålder, kön och år har hämtats ifrån SCB (Matris: BE0101A9).

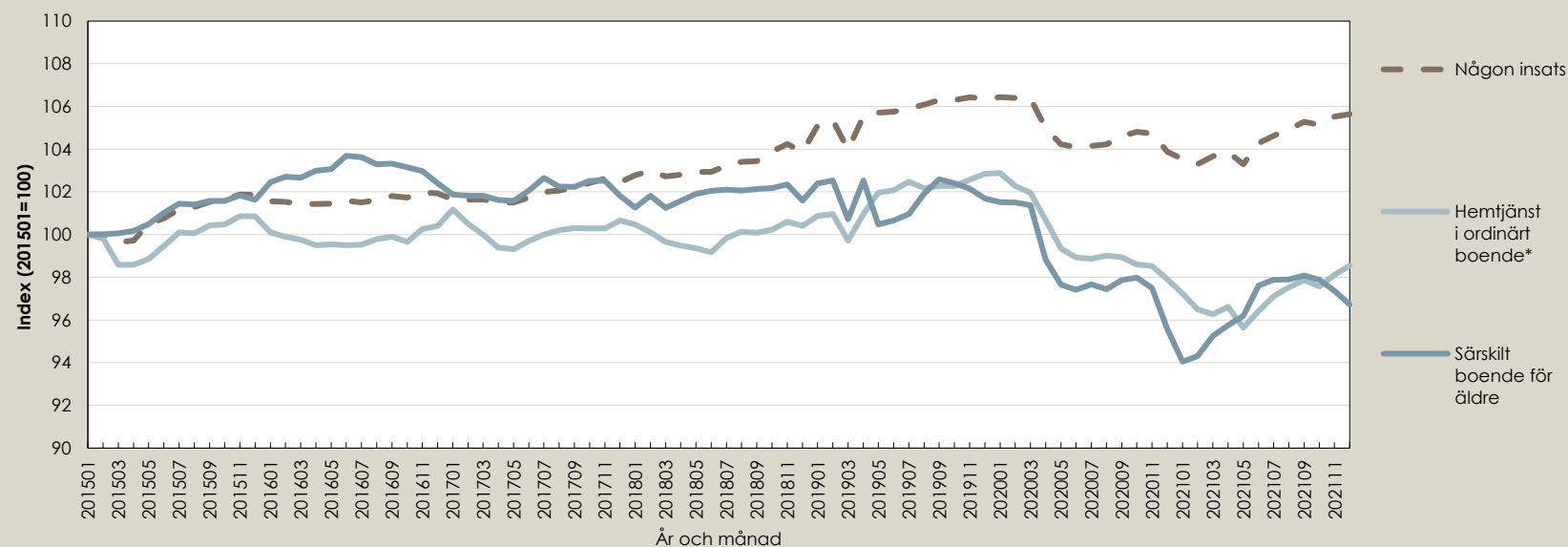
Källa: Registret över insatser enligt socialtjänstlagen till äldre och personer med funktionsnedsättning, Socialstyrelsen.

Minskat antal personer med insats under pandemin

I figur 2 nedan visas den indexerade utvecklingen av antalet personer med tre olika insatser, månad för månad, januari 2015 till och med december 2021. Dels visas utvecklingen av antalet med någon som helst socialtjänstinsats, dels utvecklingen av antal personer med hemtjänst i ordinärt boende*, och slutligen de med särskilt boende för äldre.

Som en effekt av pandemin började färre äldre få socialtjänstinsatser i april 2020. Antalet i särskilt boende för äldre nådde en lägstanivå i januari 2021. Även tidigare har en klar minskning av antalet personer som flyttade in på särskilt boende för äldre konstaterats under ungefär samma period som tecken på allmän smittspridning började visa sig [1].

Figur 2. Antal personer 65 år och äldre med utvalda insatser from 201501 tom 202112, indexerad utveckling (201501=100)



* Antal med hemtjänstbeslut som inte uteslutande består följande insatser: Trygghetslarm, Matdistribution, Avlösning, Ledsagning.

Not. Sista mätpunkten (år och månad) som visas i figuren är 202112.

Källa: Registret över insatser enligt socialtjänstlagen till äldre och personer med funktionsnedsättning, Socialstyrelsen.

Mer information

Du hittar fler tabeller, diagram och annan information här (välj Tillhörande dokument och bilagor): www.socialstyrelsen.se/statistik-och-data/statistik/statistikammen/socialtjanstinsatser-till-aldre/

För dig som vill göra egna sökningar i statistikdatabasen: www.socialstyrelsen.se/statistik-och-data/statistik/statistikdatabasen

Referenser

1. Prochazka M. Vård och omsorg för äldre – Lägesrapport 2022. Stockholm: Socialstyrelsen; 2022. Tillgänglig: <https://www.socialstyrelsen.se/globalassets/sharepoint-dokument/artikelkatalog/ovrigt/2022-3-7791.pdf>

Kontakt:

Andreas Kroksgård (frågor om statistiken)

E-post: sostat@socialstyrelsen.se

Michaela Prochazka (frågor om ämnet)

E-post: michaela.prochazka@socialstyrelsen.se

Telefon (växel): 075-247 30 00