

Statistik om stroke 2022

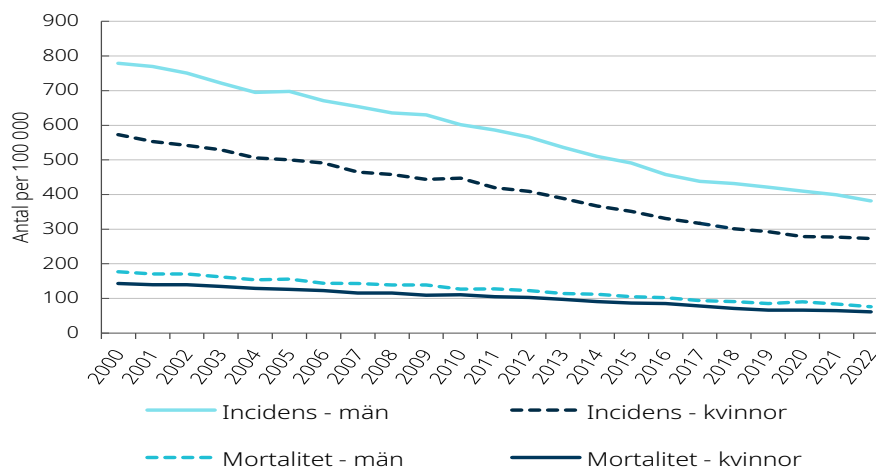
År 2022 inträffade 26 800 strokefall fördelat på 25 100 personer, vilket var cirka 300 färre personer än 2021. Antalet avlidna med stroke minskade också med cirka 300 jämfört med 2021. Under 2000-talet har både antalet personer som drabbats av stroke och som avlidit med stroke halverats om hänsyn tas till befolkningsökningen och förändringar i åldersstrukturen.

Insjuknande och dödlighet minskar

Statistiken om stroke omfattar både cerebral infarkt och hjärnblödning. År 2022 inträffade nästan 26 800 strokefall fördelat på cirka 25 100 personer, vilket var 300 färre personer än under 2021. Sett över hela 2000-talet har både incidensen, antal strokefall per 100 000 invånare, och mortaliteten, antal döda per 100 000 invånare minskat stadigt. I figur 1 visas utvecklingen för kvinnor och män mellan åren 2000 till 2022. Siffrorna är åldersstandardiserade, vilket betyder att de är justerade för skillnader i befolkningens åldersstruktur mellan olika år. Incidensen och mortaliteten har båda minskat med hälften sedan år 2000, men minskningen i mortalitet har varit något mer framträdande jämfört med incidensen. Minskningen är ungefär lika stor bland män som kvinnor.

Figur 1. Antal fall och dödlighet i stroke per 100 000 invånare, 20 år och äldre, efter kön och år, 2000–2022

Åldersstandardiserade siffror



Källa: Patientregistret och dödsorsaksregistret, Socialstyrelsen

Antalet personer som avled med stroke som dödsorsak minskade också med cirka 300 personer till cirka 5 600 avlidna under 2022. I denna statistik ingår

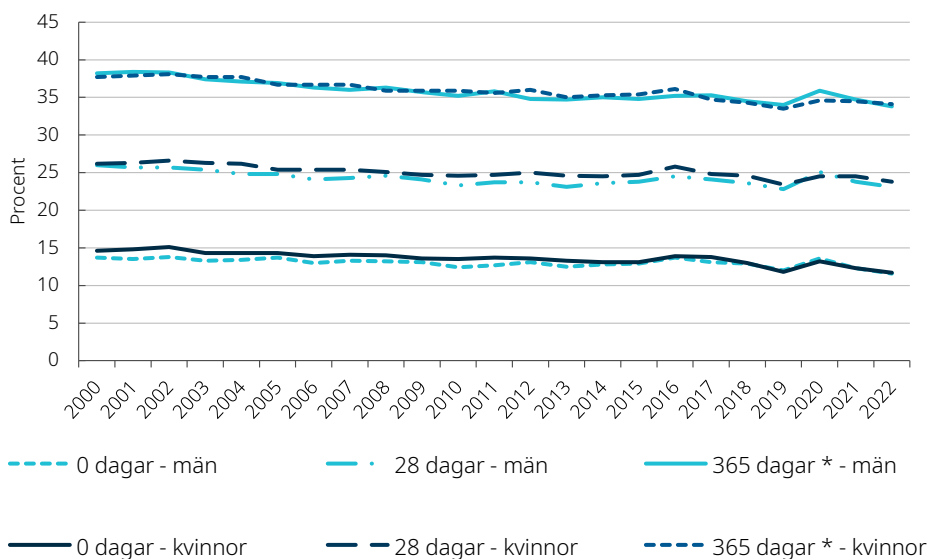
dödsfall med stroke som underliggande dödsorsak eller som övrig dödsorsak¹ som angetts på dödsorsaksintyget.

Var fjärde person med stroke dör inom 28 dagar

Letalitet beskriver andelen av inträffade fall med stroke där personen dör oavsett dödsorsak inom en viss tidsperiod. Andelarna för de olika letalitetsmåtten har legat tämligen konstant under de senaste decennierna, men en svag minskning kan ses över tid. I figur 2 visas utvecklingen i letalitet mellan 2000 och 2022 avseende andel döda samma dag, inom 28 respektive 365 dagar efter en stroke. Siffrorna är åldersstandardiserade och uppdelade efter kön.

Figur 2. Andel döda inom 0, 28 och 365 dagar av samtliga fall av stroke, 20 år och äldre, 2000–2022

Åldersstandardiserade siffror



*Preliminära uppgifter för 2022

Källa: Patientregistret och dödsorsaksregistret, Socialstyrelsen

Av de strokefall som inträffade 2022 avled 12 procent av personerna samma dag, 23 procent inom 28 dagar och 34 procent inom 365 dagar. Letaliteten ökade något under 2020 men därefter har en liten minskning skett. Skillnaden i letalitet mellan män och kvinnor är marginell. Såsom det faktum att dödligheten ökar med åldern så ökar även letaliteteten med åldern. Bland personer 85 år

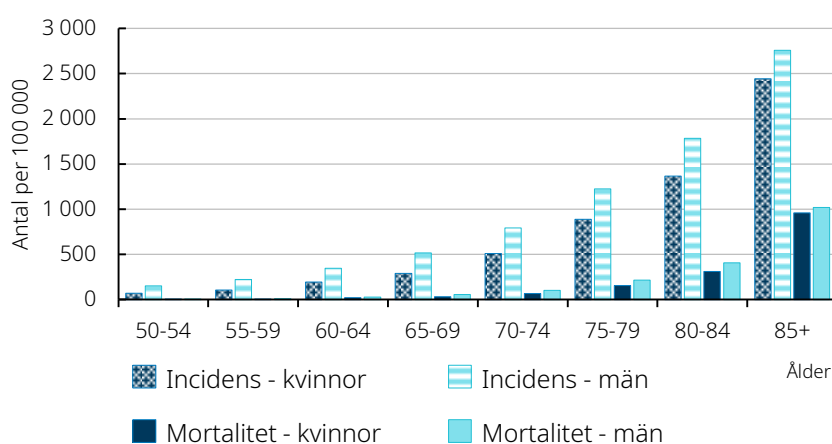
¹ Underliggande dödsorsak är den sjukdom eller skadeorsak som inledde den kedja av sjukdomshändelser som ledde till döden, eller de omständigheter vid en olycka eller våldshandling som framkallade den dödliga skadan. På dödsorsaksintyget anges förutom underliggande dödsorsak ofta andra dödsorsaker, såsom komplikationer till följd av den underliggande dödsorsaken samt bidragande dödsorsaker.

eller äldre som under 2022 drabbades av stroke avled 23 procent samma dag medan 42 procent avled inom 28 dagar.

Stroke vanligast bland äldre

Figur 3 visar incidens och mortalitet under 2022 för olika åldersgrupper och uppdelat efter kön. Stroke förekommer i alla åldrar men är mycket vanligare bland äldre än yngre. Både antalet fall av stroke och avlidna per 100 000 i befolkningen ökar betydligt med stigande ålder.

Figur 3. Antal fall och dödlighet i stroke per 100 000 invånare efter kön och ålder, 2022



Källa: Patientregistret och dödsorsaksregistret, Socialstyrelsen

Knappt 4 procent av de fall som inträffade under 2022 drabbade en person som var yngre än 50 år. Det innebär att drygt 900 personer yngre än 50 år drabbades av en stroke 2022. Endast en procent av samtliga som avled med stroke var yngre än 50 år, vilket motsvarar 70 personer. Tre av fyra personer som drabbades av stroke under 2022 var 70 år eller äldre. Av de som avled av sin stroke var nio av tio 70 år eller äldre. I samtliga åldersgrupper har män högre insjuknandegrad och högre dödlighet än kvinnor.

Män oftare drabbade

Med hänsyn tagen till könsskillnader i åldersstrukturen har de senaste fem åren i genomsnitt inträffat drygt 40 procent fler fall av stroke per 100 000 invånare bland män jämfört med kvinnor. Skillnaden mellan könen är något mindre när det gäller dödlighet. Då hänsyn tas till skillnader i åldersstrukturen har de senaste fem åren i genomsnitt nästan 30 procent fler män än kvinnor avlidit.

I absoluta tal dog något färre män än kvinnor med stroke under 2022. Så har det även varit övriga år förutom 2020 då ungefär lika många män och kvinnor

avled med stroke. Att antalet kvinnor som dör till följd av stroke har varit fler än antalet män beror på att äldre drabbas av stroke i betydligt högre utsträckning än yngre, och att andelen kvinnor är högre i den äldre delen av befolkningen.

Vad baseras statistiken på?

I strokestatistiken används inskrivningsdatum i patientregistret för att skatta incidensdatum. I de fall som patienten avled utan att ha blivit sjukhusvårdad skattas incidensdatum utifrån dödsdatumet i dödsorsaksregistret. Alla händelser från och med dag 0 till och med dag 27 tillhör samma incidenta fall.

Strokesjukdomar i statistiken enligt ICD-10

- Hjärnblödning (I61)
- Cerebral infarkt (I63)
- Akut cerebrovaskulär sjukdom ej specificerad som blödning eller infarkt (I64)

Mer information

Du hittar fler tabeller, diagram och annan information här (välj Tillhörande dokument och bilagor): www.socialstyrelsen.se/statistik-och-data/statistik/alla-statistikammen/stroke/

För dig som vill göra egna sökningar i statistikdatabasen:

www.socialstyrelsen.se/statistik-och-data/statistik/statistikdatabasen

Kontakt:

Pernilla Fagerström, statistikfrågor

Telefon: 075-247 30 00

E-post: patientregistret@socialstyrelsen.se

Anastasia Simi, sakfrågor

Telefon: 075-247 30 00

E-post: anastasia.simi@socialstyrelsen.se