

# Statistik om akutmottagningar, väntetider och besök 2023

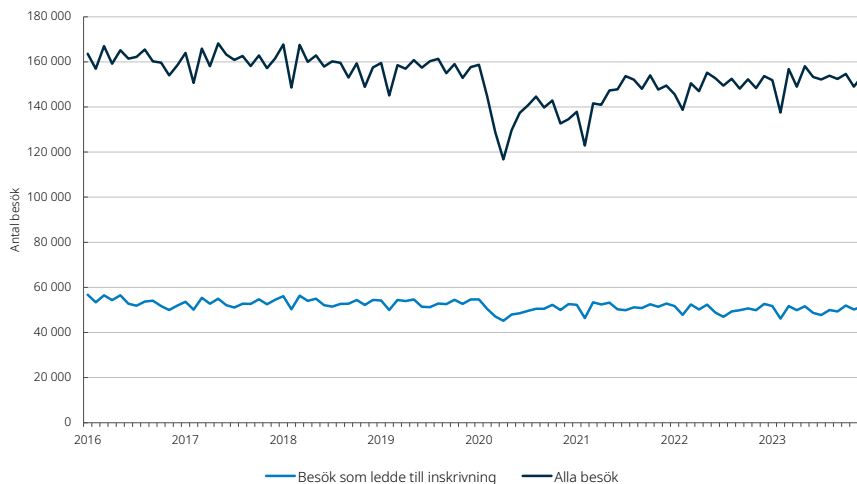
Under 2023 fortsatte de senaste årens trend med en ökning av antalet besök på landets akutmottagningar. Ungefär vart tredje besök på akuten ledde till inskrivning. Tid till läkare samt total vistelsetid låg i nivå med 2022, och gruppen kvinnor 80 år och äldre fortsätter att ha längst väntetider jämfört med övriga grupper. Överlag finns ett samband mellan fler besök och en längre tid till läkare respektive total vistelsetid.

## Antalet besök ökade under 2023

Antalet besök på landets akutmottagningar var ca 1,8 miljoner under 2023, vilket innebar en ökning med ca 2% jämfört med 2022. Antalet besök minskade under 2020 för att under 2021–2022 åter öka. Under 2023 var antalet åter på samma nivå (ca 1,8 miljoner) som innan pandemiperioden.

### Figur 1. Antal besök på akutmottagning per månad, januari 2016–december 2023.

Läkarbesök på somatisk akutmottagning med mer än en somatisk specialitet, totalt antal besök och en särredovisning av besök som leder till inskrivning i slutenvård.



Källa: Patientregistret, Socialstyrelsen

Andelen patienter som skrevs in på sjukhus i samband med besök på akutmottagning var under perioden 2016–2019 drygt 33%, och ökade under 2020–2022 till ca 35%. Under 2023 återgick denna andel till 33%. Överlag

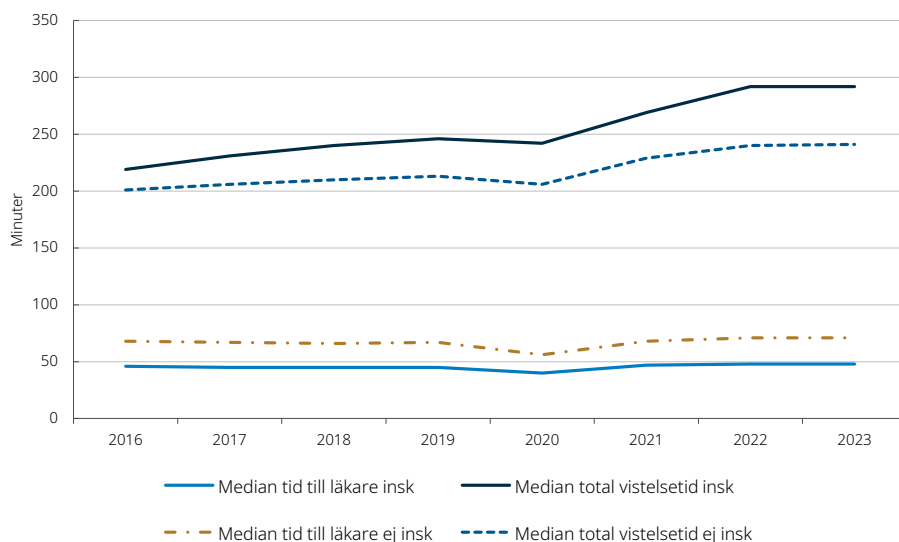
präglades pandemiperioden 2020–2022<sup>1</sup> av ett lägre antal besök, men högre andel inskrivningar.

## Ingen ökning av vistelsetid mellan 2022 och 2023

Efter den snabba minskningen av totala vistelsetider och antalet besök på landets akutmottagningar i mars 2020 i och med pandemins utbrott har trenden de senaste åren pekat på en ökning, något som inte syns mellan 2022 och 2023. Medianvistelsetiden av alla besök under helåret 2023 var 4 timmar och 17 minuter, samma mediantid som under 2022. Mediantiden<sup>2</sup> till en första bedömning av en läkare var under helåret 2023 1 timme och 3 minuter för alla besök, och 48 minuter för de patienter som sedermera blev inskrivna. Detta innebär att även mediantiden till läkare var samma som under 2022. Generellt hade patienter som blev inskrivna på gruppnivå en kortare tid till läkare samt en längre total vistelsetid än patienter som inte blev inskrivna.

### Figur 2. Tid till läkarbedömning och total vistelsetid på akutmottagning per månad, januari 2016–december 2023

Mediantider till läkarbesök på somatisk akutmottagning med mer än en somatisk specialitet. Besök som ledde till en inskrivning i sluten vård jämfört med alla akutbesök.



Källa: Patientregistret, Socialstyrelsen

<sup>1</sup> Sedan den 1 april 2022 klassas Covid-19 pandemin inte längre som en allmänfarlig eller samhällsfarlig sjukdom. <https://www.socialstyrelsen.se/kunskapsstod-och-regler/omraden/covid-19/> (hämtad 22/5-2024).

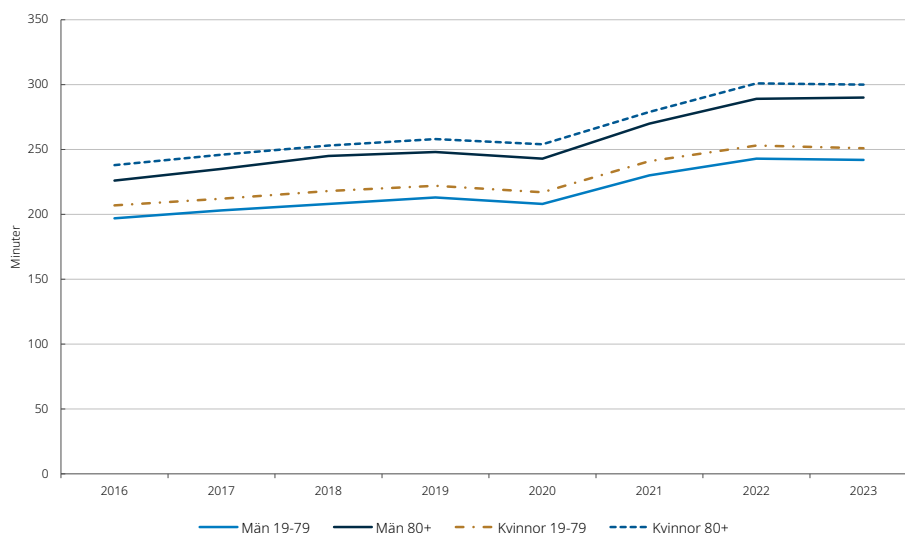
<sup>2</sup> Medianen är den mittersta observationen i en fördelning vilket innebär att hälften av observationerna ligger under medianen och hälften ligger över medianen. Fördelen med ett mått som medianen är att det inte är känsligt för extremvärden vilket ett medelvärde kan vara.

## Äldre får vänta längre tid

Kvinnor och män 80 år och äldre hade under helåret 2023 längst total vistelsetid under sina akutbesök. Efter en ökning under 2021–2022 sjönk den totala vistelsetiden något i alla åldersgrupper förutom inom gruppen män 19–79 år. Kvinnor hade en längre total vistelsetid på akuten än män, oavsett åldersgrupp. Hälften av kvinnorna i åldern 80 år och äldre vistades i 5 timmar eller längre under sina akutbesök 2023. Hälften av männen i åldern 80 år och äldre vistades på akuten 4 timmar och 50 minuter eller längre 2023, en ökning med en minut i medianvistelsetid. Hälften av männen i åldrarna 19–79 spenderade 4 timmar och en minut eller längre på akutmottagningen under 2023, och kvinnor i samma åldersgrupp 4 timmar och 11 minuter.

### Figur 3. Total vistelsetid på akutmottagningar 2016–2023

Mediantider för läkarbesök på somatisk akutmottagning med mer än en somatisk specialitet, redovisat utifrån kön och ålder.



Källa: Patientregistret, Socialstyrelsen

## Längst vistelsetid i regionerna Stockholm, Uppsala och Skåne

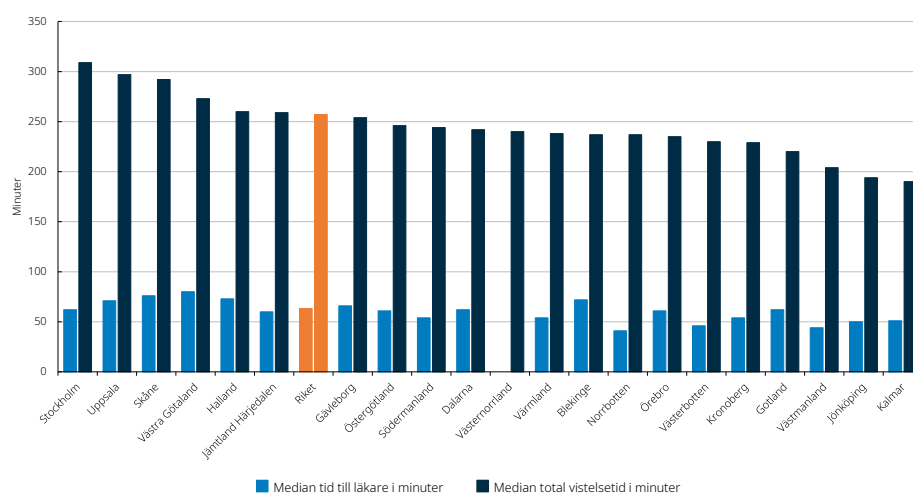
Total vistelsetid och tid till läkarbedömning varierar mellan olika regioner. Stockholm, Uppsala, Skåne, Västra Götaland, Halland samt Jämtland Härjedalen var de regioner med längst medianvistelsetid 2023. Dessa regioner låg högst även 2022, förutom Halland och Jämtland Härjedalen som då låg under rikssnittet. Endast Stockholm hade en total vistelsetid där medianen översteg 5 timmar. Uppsala och Skånes medianvistelsetid sjönk under 2023 till under 5 timmar medan Halland och Jämtland Härjedalen ökade till ca 4 timmar och 20 minuter, vilket är en ökning med ca 10 minuter jämfört med 2022. Precis som 2022 år hade Kalmar den kortaste

totala vistelsetiden i riket, där hälften av alla besök var kortare än 3 timmar och 10 minuter. Ytterligare två regioner (Jönköping och Västmanland) hade en total vistelsetid under 3 timmar och 30 minuter. Övriga regioners totala vistelsetid varierade mellan 3 timmar och 40 minuter till 4 timmar och 19 minuter.

Tid till läkarbedömning 2023 var som längst i Västra Götaland där mediantiden var 1 timme och 20 minuter. Kortast tid till läkarbedömning återfanns i Norrbotten och Västmanland med 41 respektive 44 minuter.

#### Figur 4. Tid till läkarbedömning och total vistelsetid vid besök på akutmottagning år 2023

Mediantider under läkarbesök på somatisk akutmottagning med mer än en somatisk specialitet, redovisat utifrån region.



Källa: Patientregistret, Socialstyrelsen

## Det finns ett samband mellan antal besök och väntetider på landets akutmottagningar

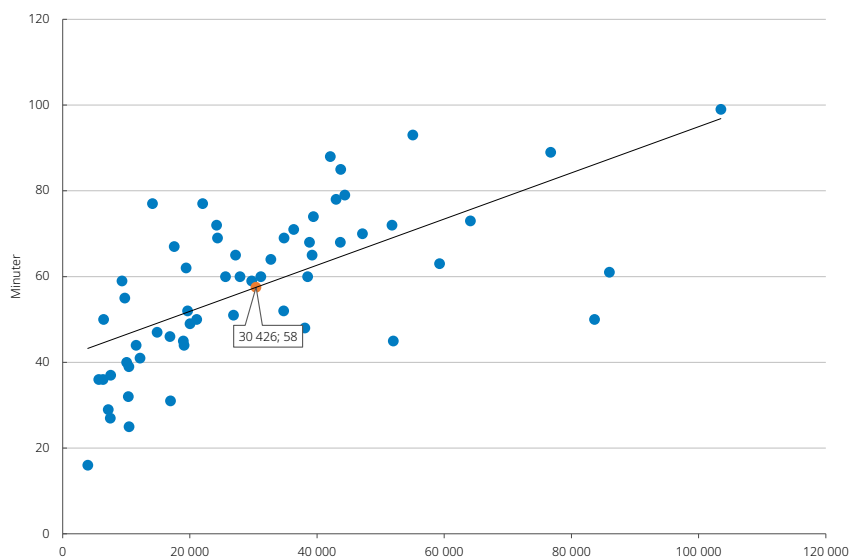
Under helåret 2023 var snittantalet 29 873 besök för de rapporterade 61 akutmottagningarna i landet där underlag för total vistelsetid även finns rapporterad. De 59 akutmottagningar som har underlag för tid till läkarbedömning snittade 30 426 besök.<sup>3</sup> I figur 5 uppvisas ett positivt samband mellan antalet besök och tid till läkarbedömning. Detta innebär överlag att de akutmottagningar med högre antal besök har en längre tid till läkarbedömning. Det förekommer akutmottagningar som avviker från det mönstret och som har relativt korta tider till läkarbedömning trots ett relativt

<sup>3</sup> 61 rapporterade akutmottagningar inkluderar inte samtliga av landets akutmottagningar. Se kvalitetsdeklarationen för detta faktablad samt bilaga 1 för att se vilka sjukhus och akutmottagningar som ingår respektive inte.

høgt antal besök (> 80 000). På samma sätt förekommer det akutmottagningar med högre väntetider (>70 min) men med lägre antal besök (< 20 000/år). Liknande samband finns mellan antal besök och total vistelsetid (Figur 6), dock med ett något svagare samband.

### Figur 5. Tid till läkarbedömning, antal besök per akutmottagning

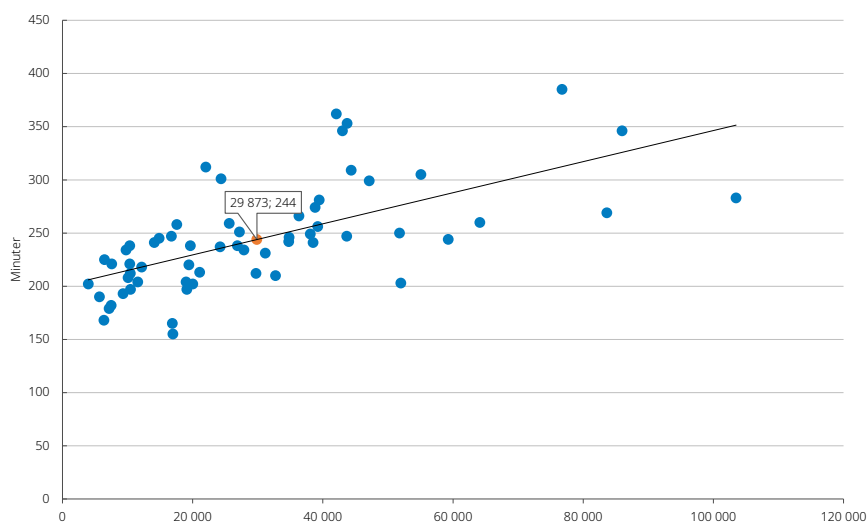
Linjärt samband mellan antal besök och mediantid i minuter till läkarbedömning per akutmottagning 2023. Orange punkt avser rikssnittet.



Källa: Patientregistret, Socialstyrelsen

### Figur 6. Total vistelsetid, antal besök per akutmottagning

Linjärt samband mellan antal besök och median total vistelsetid i minuter per akutmottagning 2023. Orange punkt avser rikssnittet.



Källa: Patientregistret, Socialstyrelsen

## Mer information

### För dig som vill göra egna sökningar i statistikdatabasen:

[www.socialstyrelsen.se/statistik-och-data/statistik/statistikdatabasen](http://www.socialstyrelsen.se/statistik-och-data/statistik/statistikdatabasen)

### Vilken typ av akutmottagningar ingår i statistiken?

I detta faktablad och i databasen publiceras statistik över besök på sjukhusbundna akutmottagningar med två eller fler samlokaliserade somatiska specialiteter. Statistiken påverkas av olikheter i hur regionerna organiserar sin akutsjukvård, och av befolkningssammansättningen. För besök på dessa akutmottagningar rapporteras tidpunkter för öppenvårdskontaktens påbörjande, första bedömning av läkare samt besökets avslut. Med dessa tidpunkter beräknas tid till läkare (TTL) och total vistelsetid (TVT).

### Varför ingår inte patienter som är 18 år eller yngre i statistiken?

Organiseringen av akutsjukvården för barn och unga varierar mellan olika sjukhus och regioner. Därför går det inte att jämföra statistik mellan dem om barnbesök inkluderas. Även 18-åringar exkluderas då de i vissa fall kan besöka barnakuten. Barnakuter rapporterar inte tidpunkter.

### Kvalitet

Ett fåtal akutmottagningar och regioner har haft svårigheter att rapportera in tidpunkter och ingår inte i statistiken. Läs mer om det i bilagan här:

<https://www.socialstyrelsen.se/statistik-och-data/statistik/statistikamnen/vantetider-och-besok-vid-sjukhusbundna-akutmottagningar/>

## Kontakt:

Viktor Granvald (statistikfrågor)

Telefon: 075-247 30 00

E-post: [patientregistret@socialstyrelsen.se](mailto:patientregistret@socialstyrelsen.se)

Bruno Ziegler (sakkunnig)

Telefon: 075-247 30 00

E-post: [bruno.ziegler@socialstyrelsen.se](mailto:bruno.ziegler@socialstyrelsen.se)

## Bilaga 1 Antal besök, tid till läkarbedömning och total vistelsetid per akutmottagning.

**Tabell A. Antal besök och tid till läkarbedömning per akutmottagning**

Region/landsting/akutmottagning	Antal besök	Tid till läkarbedömning
Blekingesjukhuset	24 221	72
Falu lasarett	36 320	71
Mora lasarett	20 014	49
Visby lasarett	19 412	62
Länssjukhuset Gävle-Sandviken	27 193	65
Hudiksvalls sjukhus	17 557	67
Hallands sjukhus	64 128	73
Östersunds sjukhus	25 617	60
Högländssjukhuset	21 074	50
Länssjukhuset Ryhov	32 733	64
Värnamo sjukhus	16 958	31
Länssjukhuset i Kalmar	29 743	59
Oskarshamns sjukhus	6 356	36
Västerviks sjukhus	16 867	46
Ljungby lasarett	12 171	41
Centrallasarettet i Växjö	27 878	60
Gällivare sjukhus	7 561	37
Kalix sjukhus	3 958	16
Kiruna sjukhus	7 485	27
Piteå Älvdals sjukhus	10 450	25
Sunderby sjukhus	24 364	69
Helsingborgs lasarett	47 143	70
Centralsjukhuset i Kristianstad	34 810	69
Skånes universitetssjukhus Lund	43 003	78
Skånes universitetssjukhus Malmö	55 058	93
Lasarettet i Ystad	22 008	77
Ängelholms sjukhus	9 767	55
Capio Sankt Görans sjukhus	83 636	50
Danderyds sjukhus	85 985	61
Karolinska universitetssjukhuset Huddinge	43 725	85
Nya Karolinska Solna	10 329	32
Norrtälje sjukhus	11 568	44
Södersjukhuset	76 746	89
Södertälje sjukhus	31 167	60
Mälarsjukhuset	38 080	48
Kullbergska sjukhuset	14 115	77
Nyköpings lasarett	19 657	52
Lasarettet i Enköping	18 981	45
Akademiska sjukhuset	42 082	88
Sjukhuset i Arvika	5 691	36

Region/landsting/akutmottagning	Antal besök	Tid till läkarbedömning
Centralsjukhuset i Karlstad	39 218	65
Sjukhuset i Torsby	10 069	40
Lycksele lasarett	7 166	29
Skellefteå lasarett	14 852	47
Norrlands Universitetssjukhus	26 863	51
Länssjukhuset i Sundsvall - Härnösand	34 762	52
Västmanlands sjukhus Köping	10 421	39
Västmanlands sjukhus Västerås	51 989	45
Södra Älvsborgs sjukhus	38 811	68
Sahlgrenska universitetssjukhuset	103 502	99
Skaraborgs sjukhus	51 792	72
Norra Älvsborgs Länssjukhus och Uddevalla sjukhus	44 355	79
Sjukhusen i väster	43 666	68
Universitetssjukhuset Örebro	59 271	63
Karlskoga lasarett	9 320	59
Lindesbergs lasarett	6 447	50
Universitetssjukhuset i Linköping	38 512	60
Lasarettet i Motala	19 100	44
Vrinnevisjukhuset i Norrköping	39 431	74
Rikssnitt	30 426	58

**Tabell B. Antal besök och total vistelsetid per akutmottagning**

Region/landsting/akutmottagning	Antal besök	Total vistelsetid
Blekingesjukhuset	24 221	237
Falu lasarett	36 320	266
Mora lasarett	20 014	202
Visby lasarett	19 412	220
Länssjukhuset Gävle-Sandviken	27 193	251
Hudiksvalls sjukhus	17 557	258
Hallands sjukhus	64 128	260
Östersunds sjukhus	25 617	259
Höglandssjukhuset	21 074	213
Länssjukhuset Ryhov	32 733	210
Värnamo sjukhus	16 958	155
Länssjukhuset i Kalmar	29 743	212
Oskarshamns sjukhus	6 356	168
Västerviks sjukhus	16 867	165
Ljungby lasarett	12 171	218
Centrallasarettet i Växjö	27 878	234
Gällivare sjukhus	7 561	221
Kalix sjukhus	3 958	202
Kiruna sjukhus	7 485	182
Piteå Älvdals sjukhus	10 450	197
Sunderby sjukhus	24 364	301
Helsingborgs lasarett	47 143	299



<b>Region/landsting/akutmottagning</b>	<b>Antal besök</b>	<b>Total vistelsetid</b>
Centralsjukhuset i Kristianstad	34 810	246
Skånes universitetssjukhus Lund	43 003	346
Skånes universitetssjukhus Malmö	55 058	305
Lasarettet i Ystad	22 008	312
Ängelholms sjukhus	9 767	234
Capio Sankt Görans sjukhus	83 636	269
Danderyds sjukhus	85 985	346
Karolinska universitetssjukhuset Huddinge	43 725	353
Nya Karolinska Solna	10 329	238
Norrtälje sjukhus	11 568	204
Södersjukhuset	76 746	385
Södertälje sjukhus	31 167	231
Mälarsjukhuset	38 080	249
Kullbergiska sjukhuset	14 115	241
Nyköpings lasarett	19 657	238
Lasarettet i Enköping	18 981	204
Akademiska sjukhuset	42 082	362
Sjukhuset i Arvika	5 691	190
Centralsjukhuset i Karlstad	39 218	256
Sjukhuset i Torsby	10 069	208
Lycksele lasarett	7 166	179
Skellefteå lasarett	14 852	245
Norrlands Universitetssjukhus	26 863	238
Sollefteå sjukhus	10 350	221
Länssjukhuset i Sundsvall - Härnösand	34 762	242
Örnsköldsviks sjukhus	16 726	247
Västmanlands sjukhus Köping	10 421	212
Västmanlands sjukhus Västerås	51 989	203
Södra Älvsborgs sjukhus	38 811	274
Sahlgrenska universitetssjukhuset	103 502	283
Skaraborgs sjukhus	51 792	250
Norra Älvsborgs Länssjukhus och Uddevalla sjukhus	44 355	309
Sjukhusen i väster	43 666	247
Universitetssjukhuset Örebro	59 271	244
Karlskoga lasarett	9 320	193
Lindesbergs lasarett	6 447	225
Universitetssjukhuset i Linköping	38 512	241
Lasarettet i Motala	19 100	197
Vrinnevisjukhuset i Norrköping	39 431	281
Rikssnitt	29 873	244